



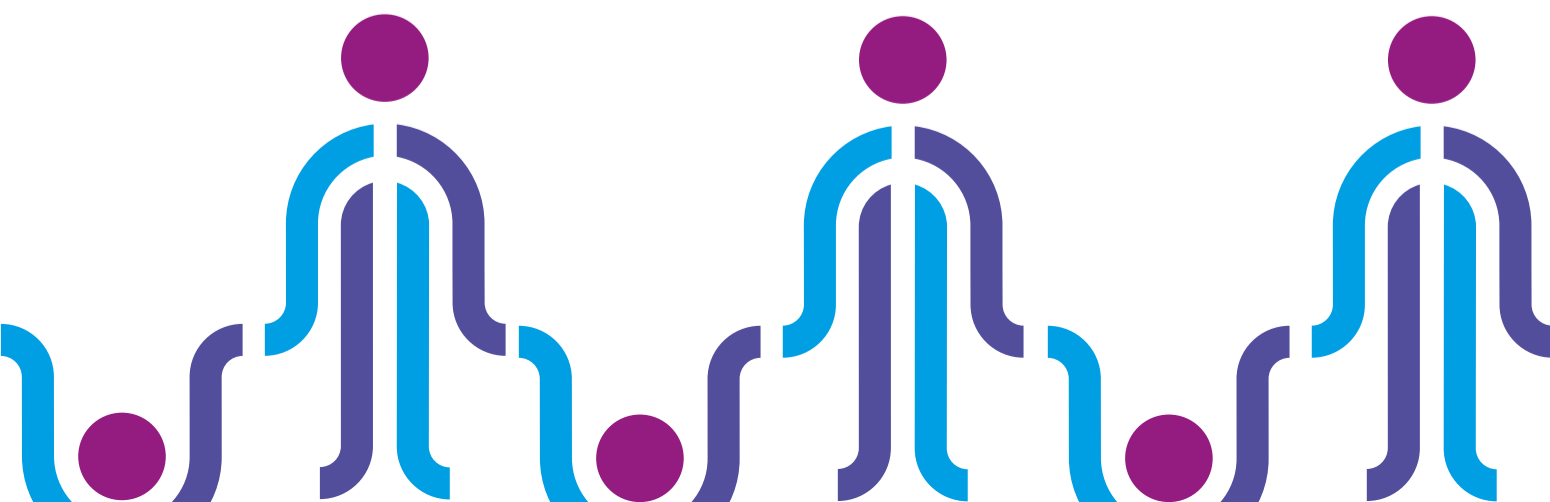
DR HAB. RYSZARD SZARFENBERG

**POVERTY
WATCH
2023**

.....
monitoring ubóstwa
i polityki społecznej
przeciw ubóstwu
w Polsce 2022-2023

SPIS TREŚCI

Streszczenie	2
Zamiast wprowadzenia: jak rozumiemy ubóstwo	6
Sytuacja gospodarcza, budżety domowe i polityka społeczna w 2022 i w pierwszej połowie 2023 roku	8
Ubóstwo w 2022 r.	12
Ubóstwo dzieci	15
Ubóstwo osób starszych	17
Ubóstwo osób z niepełnosprawnościami	19
Ubóstwo osób pracujących	21
Ukryte ubóstwo skrajne, czyli bezdomność	23
Ubóstwo uchodźców z Ukrainy	26
Ubóstwo energetyczne	29
Głód i niedożywienie	31
Perspektywy rozwoju sytuacji w 2023 i 2024 r. z uwzględnieniem stanu finansów publicznych	33
Głosy osób doświadczających ubóstwa oraz pracowników socjalnych	35
Głosy osób doświadczających ubóstwa	38
Głosy pracowników socjalnych	48
Wnioski i zadania dla przyszłego rządu	51
Ochrona dochodów	51
Usługi społeczne	55
O EAPN Polska	63



STRESZCZENIE

W 2022 R. UBÓSTWO SKRAJNE DZIECI I SENIORÓW ROŚNIE. PESYMISTYCZNY SCENARIUSZ DLA ROKU 2023

- ◀ W 2022 r. zasięg ubóstwa skrajnego pozostał na poziomie 4,7 proc. (GUS zmienił metodologię w oparciu o spis powszechny). Zasięg ubóstwa relatywnego nieco się zmniejszył (z 12,2 do 11,8 proc.).
- ◀ Liczba Polaków żyjących w skrajnym ubóstwie jest nadal ogromna – **1,8 mln**, a ponad 4,5 mln żyło w sytuacji ubóstwa relatywnego.
- ◀ Liczba dzieci w skrajnym ubóstwie zwiększyła się o około 26 tys. do 396 tys. w porównaniu z 371 tys. w 2021 r. (wzrost z 5,3 do 5,7 proc.). Gdyby miało ich być mniej niż 1 proc., co powinno być celem rządu, to ta liczba nie powinna być wyższa niż 69 tysięcy. Żeby to osiągnąć zasięg ubóstwa skrajnego dzieci musiałby się zmniejszyć aż o 83 proc.
- ◀ Liczba skrajnie ubogich seniorów wzrosła o około 14 tys. – z 272 tys. w 2021 do 287 tys. w 2022 roku (wzrost z 3,8 do 3,9 proc.).
- ◀ Ukryte skrajne ubóstwo w Polsce, czyli bezdomność zarówno obywateli Polskich, jak i uchodźców wojennych z Ukrainy, mogło się podwoić w 2022 r.. Nie mamy na ten temat informacji, gdyż rząd zaniechał ogólnopolskich badań bezdomności w latach 2021, 2022 i 2023.
- ◀ Ubóstwo energetyczne zostało w Polsce oficjalnie zdefiniowane, ale dane na jego temat są publikowane z dużym opóźnieniem. Za 2022 r. znamy tylko jeden wskaźnik niezdolności do odpowiedniego ogrzania mieszkania lub domu, wzrósł on z 3,2 proc. do 4,9 proc. (1,8 mln osób).
- ◀ Prognozy na rok 2023 są negatywne. Odnotowany w 2023 odsetek wyrażających lęk przed biedą jest najwyższy od 2015 roku i wyniósł aż 30 proc. Ubóstwo ogółem, ubóstwo skrajne dzieci, seniorów i osób z niepełnosprawnościami będą rosły głównie ze względu na trudną sytuację gospodarczą, wysoką inflację, brak dodatków ośłonowych i brak waloryzacji świadczeń na dzieci. W 2024 r. może nastąpić stabilizacja ubóstwa ze względu na poprawę sytuacji gospodarczej, zmniejszenie inflacji, nadal dobrą sytuację na rynku pracy oraz podwyżkę świadczenia wychowawczego.

DEPRYWACJA MATERIALNA I SPOŁECZNA W 2022 R.: NIEPOKOJĄCY WZROST DEPRYWACJI DZIECI I SENIORÓW

- ◀ W 2022 r. zasięg pogłębionej deprivacji materialnej i społecznej (rodziny nie stać na zaspokojenie co najmniej 7 z 13 potrzeb) ogółem zmniejszył się o 30 tys., do 851 tys. Było to 2,8 proc. polskiego społeczeństwa. Z kolei liczba osób w niepogłębionej deprivacji wzrosła o 29 tys. do 2,4 mln.
- ◀ Liczba dzieci w wieku 0-17 lat żyjących w pogłębionej deprivacji materialnej i społecznej zmniejszyła się ze 166 tys. do 146 tys. Było to 2,3 proc. dzieci. Byłaby to może lepsza informacja, gdyby nie to, że liczba dzieci w niepogłębionej, ale nadal deprivacji (co najmniej 5 niezaspokojonych potrzeb z 13) zwiększyła się o 68 tys. do 368 tys. (5,4 proc. dzieci).
- ◀ Liczba seniorów w wieku 65+ w pogłębionej deprivacji materialnej i społecznej wzrosła o kilkanaście tysięcy: ze 189 tys. do 208 tys. Było to 3,6 proc. seniorów. W deprivacji niepogłębionej było nadal 610 tys. seniorów (wzrost o prawie 15 tys. w porównaniu z 2021 r.)

ŚWIADCZENIA PIENIĘŻNE W 2023 R.: KOLEJNY ROK BEZ WALORYZACJI ŚWIADCZEŃ NA DZIECI

- ◀ W 2023 r. nadal świadczenie wychowawcze, zasiłki rodzinne i większość innych świadczeń rodzinnych zostały zamrożone mimo dwucyfrowej inflacji, a więc ich wartość realna spadała kolejny rok. Są to ciche i ukryte cięcia we wsparciu dla rodzin, rząd zaoszczędził na rodzinach w latach 2020-2023 ponad 31,4 miliarda złotych. Należy wprowadzić jasne zasady corocznej waloryzacji wszystkich świadczeń rodzinnych, aby uniknąć takich sytuacji w przyszłości.
- ◀ Z kolei w świadczeniach emerytalno-rentowych zdecydowano o drugim dodatku do emerytur i rent, który w 2023 r. był wyjątkowo wyższy niż w poprzednich latach i wprowadzono go już na stałe. Rozwiązanie to razem z innymi dla emerytów i rencistów pozostawia jednak bez wsparcia osoby starsze korzystające z zasiłku stałego z pomocy społecznej. Kryteria i jego maksymalna kwota nie zostały podniesione mimo bardzo wysokiej inflacji.
- ◀ Według standardów międzynarodowych podstawowy zasiłek dla bezrobotnych powinien być powiązany z płacą minimalną, tak aby nie mógł być niższy niż 50 proc. tej płacy. W 2022 r. był niższy o 200 zł, w 2023 r. różnica zwiększyła się do ponad 300 zł.
- ◀ Dla ubogich osób zdolnych do pracy, które nie mają prawa do zasiłku dla bezrobotnych (większość bezrobotnych) pozostaje ze świadczeń gwarantowanych tylko zasiłek okresowy z pomocy społecznej. Problem w tym, że gwarantowana kwota tego zasiłku wynosi maksymalnie 388 zł dla gospodarstwa domowego jednej osoby bez żadnego dochodu (50% różnicy między kryterium dochodowy a dochodem). Jest to kwota niższa od granicy skrajnego ubóstwa (835 zł) o 447 zł. Jeżeli osoba ta wykonywałaby jeszcze maksymalne dozwolone 40 godzin prac społecznie użytecznych (przeznaczanych dla osób korzystających z pomocy społecznej) ze stawką oficjalną 10,90 zł (niższą niż minimalna stawka godzinowa o 13 zł), to i tak miałyby łączny dochód niższy niż minimum egzystencji. Pokazuje to jak skąpa mamy gwarantowaną pomoc społeczną dla tej grupy osób.

MAMY STRATEGIĘ ROZWOJU USŁUG SPOŁECZNYCH I INNE STRATEGIE, PROGRAMY I PLANY, NIE MAMY EFEKTÓW

- ❖ Rząd przyjął Strategię Rozwoju Usług Społecznych w czerwcu 2022 r. Dokument ten wyznacza cele idziałania w obszarach usług wsparcia rodziny i pieczy zastępczej, osób starszych, osób z niepełno-
sprawnościami, osób z zaburzeniami psychicznymi oraz w kryzysie bezdomności. Głównym wyzwaniem będzie jego systematyczna realizacja w kolejnych latach w partnerstwie z organizacjami poza-
rządowymi, co będzie wymagało zapewnienia znaczących nakładów finansowych.
- ❖ Dobrej jakości usługi wczesnej opieki i edukacji (np. żłobki) zwiększają szanse dzieci z rodzin o ni-
skich dochodach na to, że będą sobie lepiej radziły w szkole i w dorosłym życiu. Należy więc patrzeć
na dobrej jakości żłobki i przedszkola nie tylko z perspektywy aktywizacji zawodowej matek, ale też
perspektywy wolności od ubóstwa w przyszłości. Upowszechnienie tych usług i objęcie nimi w szcze-
gólności rodzin uboższych powinno być więc kluczowe dla programów rządowych, jak i samorządów.
Rząd powinien przyjąć zrewidowane cele barcelońskie – w tym co najmniej 50 proc. dzieci do lat 3 we
wczesnej opiece i edukacji z uwzględnieniem odpowiedniego udziału dzieci z ubogich rodzin do 2030 r.
- ❖ Niski poziom aktywności zawodowej osób z niepełnosprawnością jest uderzający w porównaniu z in-
nymi krajami, w szczególności z państwami nordyckimi. Oznacza to, że usługi rehabilitacji zawodowej
i aktywizacji zawodowej są mało skuteczne, a cały system wymaga gruntownej reformy. Celem powin-
no być zwiększenie wskaźnika aktywności zawodowej osób z niepełnosprawnościami do co najmniej
50 proc.
- ❖ Zatrudnienie socjalne (reintegracja zawodowa i społeczna oraz zatrudnienie wspomagane) oraz spół-
dzielczość socjalna obejmują jedynie niewielki odsetek ubogich osób bezrobotnych. Celem powinno
być upowszechnienie podmiotów ekonomii społecznej w jednostkach samorządu terytorialnego. Nie
jest jasne jak nowy status przedsiębiorstwa społecznego wprowadzony ustawą o ekonomii społecz-
nej się do tego przyczyni.
- ❖ Osoby w kryzysie bezdomności, które mogą jeszcze pracować, powinny uczestniczyć w programach
łączących wsparcie mieszkaniowe i zatrudnienie socjalne. Priorytetem w tym obszarze powinno być
przejście od wsparcia w schroniskach do mieszkań wspomaganych. Należy skorzystać z doświadc-
zeń reform przeprowadzonych w Finlandii w tym zakresie, np. przekształcanie schronisk w budynki
z mieszkaniami. Osoby w kryzysie bezdomności w najtrudniejszej sytuacji powinny mieć dostęp od
programów typu Najpierw Mieszkanie, których pilotaże skończyły się w 2023 r.
- ❖ Podaż dobrej jakości usług opiekuńczych i asystenckich w Polsce jest zbyt niska w stosunku do po-
trzeb osób z niepełnosprawnościami, w tym seniorów. Wiele samorządów w ogóle ich nie zapewnia.
Celem powinno być upowszechnianie i zwiększanie podaży tych usług w samorządach.
- ❖ Ubodzy i bezdomni uchodźcy w Polsce wymagają odpowiedniego wsparcia, co należy uwzględnić
w programach integracji uchodźców i szerzej migrantów na poziomie centralnym i lokalnym.

Raport powstał w ramach działań Europejskiej Sieci Przeciw Ubóstwu (European Anti-Poverty Network). Zrzesza ona krajowe sieci z państw europejskich oraz europejskie organizacje obywatelskie, które zajmują się sprawami społecznymi.

Autorem raportu jest dr hab. Ryszard Szarfenberg.

Zamiast wprowadzenia: jak rozumiemy ubóstwo

Ubóstwo wtedy jest w pełni rozumiane, gdy wychodzi się poza jego ekonomiczne przejawy w postaci niedostatecznego dochodu, niezaspokojonych potrzeb czy złych warunków życia¹. Do pełnego zrozumienia wymagane jest uwzględnienie jego pozaekonomicznych skutków w postaci negatywnego wpływu na poziomie jednostek, rodzin i małych społeczności, jak i całych społeczeństw.

Na poziomie bliskim jednostce i rodzinie ubóstwo wpływa negatywnie na:

- zdrowie fizyczne i psychiczne,
- zawieranie małżeństw i relacje w małżeństwach,
- zachowania rodziców w stosunku do dzieci,
- funkcjonowanie dzieci i ich przyszłe osiągnięcia edukacyjne i zawodowe oraz życie rodzinne,
- aktywność społeczną poza rodziną, a także na postrzeganie i traktowanie przez lokalną społeczność, pracodawców i przez instytucje lokalne (negatywne stereotypy, dyskryminujące zachowania).

Z kolei na poziomie całych społeczeństw może mieć ono negatywne skutki gospodarcze i polityczne. Poprzez swój negatywny wpływ na poziomie mikro, ubóstwo sprawia, że gospodarka rozwija się słabiej – osoby z problemami zdrowotnymi, rodzinnymi i społecznymi spowodowanymi ubóstwem oraz ich dzieci mają przerywane kariery zawodowe, są mniej wydajnymi pracownikami. Z tych samych powodów mogą one nie

1. Stanowisko EAPN w sprawie rozumienia ubóstwa zostało niedawno przedstawione w publikacji K. Duffy, *Czym jest ubóstwo i jak z nim walczyć?* Informator EAPN, 2020.

<http://www.eapn.org.pl/eapn/uploads/2020/05/eapn-informator-ubostwo-pl.pdf>

chodzić na wybory albo głosować na partie obiecujące fałszywe rozwiązania ich problemów, co negatywnie wpływa na kondycję demokracji i na politykę.

Do pełnego rozumienia ubóstwa potrzebne jest również uwzględnienie jego przyczyn. One również są różnorodne i występują na poziomie bliższym jednostce i rodzinie oraz całych społeczeństw. Fakty takie jak starość, niepełnosprawność, choroba, śmierć w rodzinie, urodzenie dziecka, rozwód, konflikt z prawem, wychowanie się w rodzinie bez znajomości, z małymi zasobami materialnymi i kulturowymi, ale też dyskryminacja w edukacji, zatrudnieniu, niemożność znalezienia pracy, grożą zmniejszeniem dochodów z pracy lub ich brakiem. Część tych zagrożeń jest związana ze zwykłym cyklem życia jednostki i rodziny, część jest od nich niezależna. Na poziomie całych społeczności i społeczeństw występują przyczyny takie jak katastrofy naturalne, epidemie, kryzysy gospodarcze, zamieszki i wojny. Poza tym, że powodują one niepełnosprawność, choroby, śmierć, uchodźstwo, niemożność znalezienia pracy, to również bezpośrednio niszczą zasoby materialne jednostek, rodzin i całych społeczności.

EAPN proponuje takie rozumienie ubóstwa, w którym polityka gospodarcza, społeczna i środowiskowa UE, państw członkowskich i samorządów mogą i powinny przyczyniać się bezpośrednio i pośrednio do zapobiegania ubóstwu, a gdy już do niego dojdzie – do wspomagania jednostek, rodzin i całych społeczności w uwalnianiu się od niego.

Niniejszy raport zawiera przegląd danych dotyczących ubóstwa i deprivacji materialnej i społecznej ogółem oraz ubóstwa rodzin z dziećmi, dzieci, seniorów, rodzin z osobami niepełnosprawnymi oraz pracowników. Porusza też temat ukrytego ubóstwa skrajnego, czyli bezdomności. Uwzględniamy ubóstwo uchodźców, ubóstwo energetyczne oraz głód i niedożywienie. Staraliśmy się też oddać głos osobom doświadczającym ubóstwa i pracownikom socjalnym w części dotyczącej wielowymiarowego ubóstwa, gdzie głównym wątkiem w wymiarze materialnym jest kryzys kosztów życia. Wnioski dotyczą polityki przeciwdziałania ubóstwu z perspektywy Europejskiego Filaru Praw Społecznych z podziałem na ochronę dochodów oraz usługi społeczne.



Sytuacja gospodarcza, budżety domowe i polityka społeczna w 2022 i w pierwszej połowie 2023 roku

Na podstawie danych Eurostatu możemy stwierdzić, że wzrost gospodarczy w Polsce w ostatnich czterech kwartałach w ujęciu rok do roku wykazuje znaczne pogorszenie. W III kwartale 2022 r. wynosił jeszcze 4,7 proc., ale w II kwartale 2023 r. osiągnął wartość ujemną -1,3 proc. Oznacza to, że rok 2023 będzie pod tym względem dużo gorszy niż 2022. Miernik wzrostu PKB ujmuje kilka zmiennych, jedną z nich jest rzeczywista konsumpcja indywidualna, czyli prywatne i publiczne dobra i usługi konsumowane przez gospodarstwa domowe. W ujęciu rocznym ten wskaźnik jest ujemny w ostatnich trzech kwartałach (-2,5 proc. w II kwartale 2023 r.). Pokazuje on gorszą sytuację w porównaniu ze wzrostem PKB.

Drugą bardzo negatywną informacją z tego okresu to dwucyfrowa inflacja cen dóbr i usług konsumpcyjnych. Wyniosła ona 14,4 proc. w ujęciu rocznym w 2022 r. W pierwszym kwartale 2023 r. w stosunku do tego samego kwartału poprzedniego roku inflacja wyniosła 17 proc. (podobne wartości miała inflacja z III i IV kwartału 2022 r.), a w drugim kwartale bieżącego roku – 13,1 proc.² Spadek inflacji o 5 punktów procentowych oznacza, że ceny nadal szybko rosną, ale w nieco mniejszym tempie. Przypomnijmy, że inflacja uważana za bezpieczną dla gospodarki wynosi 2,5 proc. Czyli nadal faktyczna inflacja jest ponad 5 razy wyższa od tej, która jest celem banku centralnego.

Trzeba też podkreślić, że inflacja w odniesieniu do cen żywności i energii była w tym okresie znacząco wyższa niż inflacja ogółem. Przykładowo w marcu 2023 r. inflacja w przypadku żywności była wyższa o prawie 10 punktów procentowych od inflacji ogółem. Z kolei w odniesieniu do ceny prądu, gazu, paliw stałych i ciepła najwyższa różnica miała miejsce we wrześniu 2022 r., gdy wyniosła ona prawie 29 punktów procentowych.³ To właśnie te ceny są kluczowe dla uboższych gospodarstw domowych ze względu na podstawowe potrzeby związane z żywnością i mieszkaniem.

2. Dane GUS.

3. Dane Eurostat.

Gdyby jeszcze bezrobocie szybko rosło, to obraz byłby jednoznacznie negatywny. Tak się jednak nie stało. Stopa bezrobocia rejestrowanego pozostała na poziomie nieco ponad 5 proc. w ostatnich czterech kwartałach, a stopa bezrobocia z badania GUS (BAEL) wynosiła w tym czasie niecałe 3 proc. bez większych zmian. Bezrobocie więc nie rosło niezależnie od sposobu pomiaru i było ono na jednym z najniższych poziomów od dziesiątków lat.

Sytuacja gospodarcza była więc nietypowa: wzrost gospodarczy, rzeczywista konsumpcja i inflacja wykazują alarmujące poziomy, a bezrobocie jest bardzo niskie. Z perspektywy społecznej oczywiście lepiej jest gdy mamy rosnącą konsumpcję, niską inflację i niewielkie bezrobocie, a najgorzej, gdy jest malejąca konsumpcja, wysoka inflacja i rosnące bezrobocie. Dla osób i rodzin pracujących wysoka inflacja nie jest tak groźna, jak dla osób i rodzin bezrobotnych lub z przerywanym zatrudnieniem. Dochody z pracy są zwykle wyższe i mają większą szansę na wzrost, niż dochody osób w sytuacji braku pracy. Przy niskim bezrobociu łatwiej też znaleźć pracę lub ją zmienić.

Przejdźmy teraz do sytuacji dochodowej i wydatkowej gospodarstw domowych. Zaczniemy najpierw od obiektywnych danych z badań budżetów domowych GUS. **Po uwzględnieniu inflacji dochody i wydatki gospodarstw domowych w 2022 r. zmniejszyły się: dochody spadły realnie o 5,3 proc., a wydatki o 2,3 proc.⁴ W przypadku najbiedniejszych 20 proc. spadki w ujęciu realnym były dużo większe: dochody spadły aż o 10 proc., a wydatki o prawie 5 proc.** Wyniki dotyczące 2023 r. poznamy dopiero w przyszłym roku, niemniej prowadzone są badania subiektywnej oceny własnej sytuacji materialnej i do nich teraz przejdziemy.

W marcu 2023 r. w porównaniu z kwietniem 2022 r. nastąpił wzrost z 14 proc. do 16 proc. respondentów, którzy deklarowali, że żyją skromnie i muszą na co dzień bardzo oszczędnie gospodarować.⁵ Warto zacytować ogólne wyniki tych badań: „**Generalnie można zauważyć, że sukcesywnie od 2020 roku zwiększa się udział dorosłych Polaków obawiających się biedy, a odnotowany w tym roku [2023] odsetek wyrażających takie obawy jest najwyższy od 2015 roku.**”⁶ Obawiających się biedy w 2023 r. było aż 30 proc.

W badaniu opinii przeprowadzonym w listopadzie 2022 r. 75 proc. respondentów przewidywało, że liczba osób żyjących w ubóstwie wzrośnie.⁷ Z kolei wśród pracowników pomocy społecznej w województwie mazowieckim ponad połowa też miała takie obawy (badania zakończone w lipcu 2022).⁸

Biorąc pod uwagę powyższe stwierdzamy, że wystąpiły przesłanki do tego, aby obawiać się o wzrost ubóstwa w 2022 r. i w 2023 r. Trzeba jednak uwzględnić jeszcze reakcję władz publicznych na to, co się działo. Już pod koniec 2021 r. uchwalony został pierwszy pakiet instrumentów, które miały hamować inflację i osłaniać gospodarstwa domowe przed jej skutkami. W 2022 r. kolejne pakiety tych rozwiązań zostały przyjęte. Część z nich działa również w roku 2023.

Jeśli chodzi o wsparcie dochodowe dla gospodarstw domowych w 2022 r. były to najpierw dodatki osłonowe z dość wysokimi kryteriami dochodowymi. Następnie wprowadzono w życie kilka dodatków dla wszystkich gospodarstw domowych, które korzystały z różnych źródeł energii do ogrzewania mieszkań i domów

4. Uwaga, wniosek na podstawie obliczeń własnych na danych GUS o nominalnych kwotach dochodów i wydatków oraz wskaźniku cen z 2022 r. GUS podaje, że przeciętny dochód rozporządzalny zmniejszył się realnie o 2,6 proc. (a więc dwa razy mniej), ale wydatki wzrosły realnie o 0,7 proc., a nie spadły. Sytuacja gospodarstw domowych w 2022 r. w świetle badania budżetów gospodarstw domowych, GUS, <https://stat.gov.pl/obszary-tematyczne/warunki-zycia/dochody-wydatki-i-warunki-zycia-ludnosci/sytuacja-gospodarstw-domowych-w-2022-r-w-swietle-badania-budzetow-gospodarstw-domowych,3,22.html>

5. Oceny sytuacji finansowej gospodarstw domowych, CBOS, kwiecień 2023, https://www.cbos.pl/SPISKOM.POL/2023/K_049_23.PDF

6. Tamże, s. 4.

7. A. Basińska, A. Gaik, A. Kropisz i in, Raport o biedzie 2022. Tam gdzie zaczyna się bieda, Szlachetna Paczka, 2022, <https://www.szlachetnapaczka.pl/raport-o-biedzie/>

8 S. Kalinowski, A. Łuczak i in. Diagnoza do opracowania Programu Przeciwdziałania Ubóstwu i Wykluczeniu Społecznemu Województwa Mazowieckiego na lata 2023-2026, Mazowieckie Centrum Polityki Społecznej, 2022., https://depot.ceon.pl/bitstream/handle/123456789/22235/Diagnoza_ubostwo.pdf?sequence=1&isAllowed=y

(węgiel, drewno, gaz, prąd itp.). Jest jasne, że część tych gospodarstw domowych była w różnym stopniu uboga lub bliska ubóstwa. Stąd też dla ich budżetów były to stosunkowo wyższe kwoty, choć wydatki też rosły ze względu na wzrost cen.

W 2022 r. weszła w życie reforma podatkowa, która między innymi znacząco zwiększyła kwotę wolną od podatku dochodowego. W związku z tym szczególnie niższe emerytury i renty wzrosły w ujęciu netto. Uzupełniło to niedostateczną w stosunku do inflacji waloryzację marcową tych świadczeń. Ponadto wypłacono jeszcze dwa jednorazowe dodatki do emerytur i rent. W związku z tym poziom życia emerytów i rencistów był silniej chroniony w porównaniu z sytuacją bez reformy podatkowej i bez dodatków. W stosunku do rodzin z dziećmi emeryci i renciści w ostatnich latach bardziej zyskali na zmianach w systemie podatkowo świadczeniowym.⁹

A co z sytuacją rodzin z dziećmi? Rząd nie zdecydował się na podniesienie kryteriów i kwot zasiłków rodzinnych dla ubogich rodzin w 2021 (rok obowiązkowej weryfikacji), ani też nie podwyższył powszechnego świadczenia wychowawczego.¹⁰ Jest to więc ciche (ukryte) cięcie wydatków na te świadczenia, którego koszt dla rodzin wynosił nominalnie 31,4 mld złotych od 2020 r. Taka jest skala cięcia w tym obszarze. Dodatkowo wspomniana wyżej reforma podatkowa sprawiła, że zamożniejsze rodziny miesięcznie zyskiwały na niej 1000 zł, gdy uboższe traciły 550 zł.¹¹

Trzeba też wziąć pod uwagę czynniki, które mogły hamować ubóstwo w tej grupie, których w analizach bilansu reform podatkowo świadczeniowych CenEA nie brano pod uwagę (dodatki osłonowe i inne, obniżki VAT, mrożenie taryf). Po pierwsze instrumenty wsparcia wymienione wyżej trafiały też do rodzin z dziećmi nie tylko, gdy spełniały warunki dodatków osłonowych i podobnych, ale też gdy były to rodziny wielopokoleniowe ze starszym pokoleniem na emeryturze, czy z osobami otrzymującymi renty (w tym rodzinne). Po drugie dobra sytuacja na rynku pracy sprawiała, że rodziny też mogły na tym skorzystać. Po trzecie w 2022 r. wprowadzono nowe świadczenia dla rodzin, a mianowicie rodzinny kapitał opiekuńczy i dopłatę do przedszkoli. Nawet jeśli obejmują one tylko rodziny z młodszymi dziećmi, to w tym ograniczonym zakresie mogły wpływać na ubóstwo ujemnie.

Polityka mrożenia świadczeń na dzieci uzasadnia obawy o wzrost ubóstwa rodzin z dziećmi i tym samym dzieci, gdyż główne świadczenia w tym zakresie szybko traciły na wartości w stosunku do wzrostu cen i płac. Część rodzin uboższych traciła uprawnienia do zasiłków rodzinnych ze względu na niewaloryzowanie kryteriów dochodowych. Z kolei pozostałe czynniki mogły hamować wzrost ubóstwa rodzin z dziećmi.

Pozostają jeszcze do rozważenia świadczenia z pomocy społecznej, które kierowane są do najuboższych. Rząd zdecydował się podnieść kryteria dochodowe w 2021 r., gdy inflacja zaczynała szybciej rosnąć. Kryteria te wyznaczają nie tylko uprawnienie do zasiłków, ale też ich poziom na zasadzie wyrównywania do kryterium (w przypadku zasiłku okresowego gwarantowane jest tylko 50 proc. różnicy). Kwoty podwyżki obowiązujące od początku 2022 r. okazały się zbyt niskie, aby zrekompensować inflację na poziomie powyżej 14 proc. (ceny żywności i energii wzrosły o wiele bardziej). Udział tych świadczeń w ograniczaniu ubóstwa jest coraz mniejszy. Jest tak ze względu na zbyt niskie kryteria, wzrost dochodów z innych źródeł, powodujący ich przekraczanie i wynikający stąd za niski w stosunku do potrzeb poziom świadczeń. **Kryteria są tak niskie, że tylko dla dwóch typów gospodarstw jednoosobowych były równe lub wyższe od granicy ubóstwa skrajnego (minimum egzystencji).¹² Sytuacja ta jest dowodem na całkowitą porażkę**

9. M. Myck i in. Druga kadencja rządów Zjednoczonej Prawicy: kto zyskał, a kto stracił? CenEA 2023,

https://cenea.org.pl/wp-content/uploads/2023/09/komentarzprzedwyborcyceneaa2023_drugakadencja.pdf

10. Wśród świadczeń rodzinnych wyjątkiem jest świadczenie pielęgnacyjne dla opiekunów rezygnujących z pracy, które waloryzowane jest corocznie w oparciu o poziom płacy minimalnej.

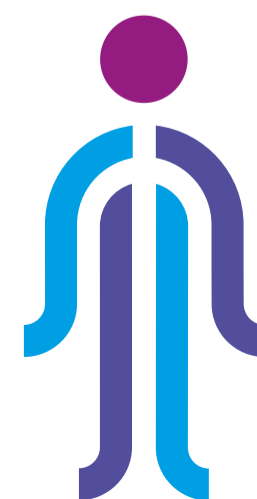
11. M. Myck i in. Druga kadencja rządów Zjednoczonej Prawicy: wsparcie rodzin z dziećmi w czasach wysokiej inflacji, CenEA, 2023


https://cenea.org.pl/wp-content/uploads/2023/09/komentarzprzedwyborcyceneaa2023_wsparcierodzin.pdf

12. W 2023 granica ubóstwa skrajnego dla wszystkich typów rodzin będzie już wyższa niż kryteria dochodowe, co zdarza się pierwszy raz w historii tych świadczeń.

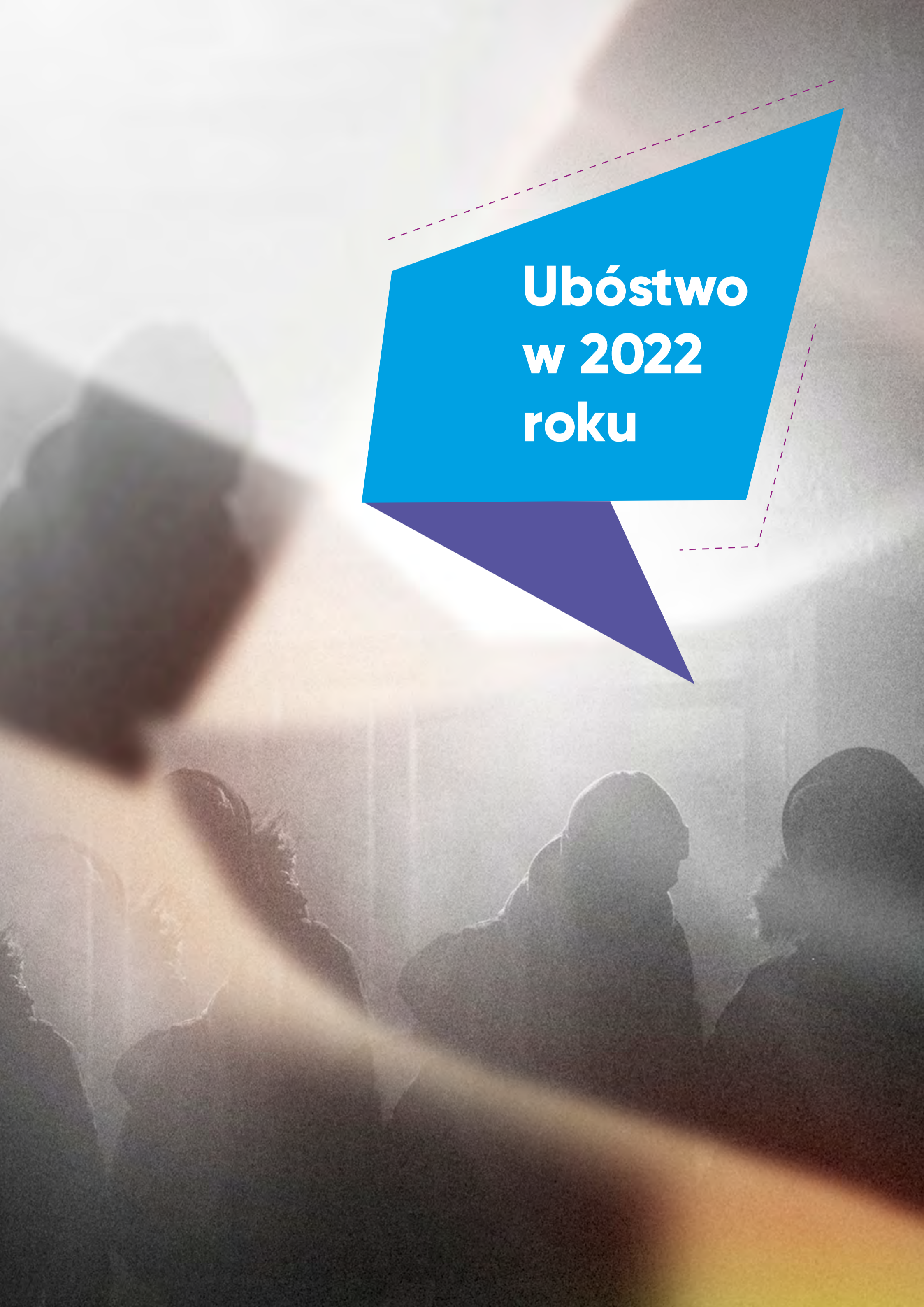
zasady trzyletniej weryfikacji kryteriów. Część skrajnie ubogich rodzin nie jest uprawniona do pomocy społecznej, gdyż mają za wysokie dochody. Mimo skrajnego ubóstwa są wykluczone z gwarantowanej pomocy społecznej. W przypadku osób z orzeczeniem o niezdolności do samodzielnej egzystencji sytuację nieco łagodzi świadczenie dla osób niesamodzielnych, które uzupełnia dochód z zasiłku stałego. Jego poziom (500 zł) jednak również został zamrożony w omawianym okresie.

W kolejnym punkcie zobaczymy więc, które z czynników przeważały. Czy osłabienie wzrostu gospodarczego, spadek rzeczywistej konsumpcji, wysoka inflacja i polityka mrożenia świadczeń na dzieci, czy może niskie bezrobocie, wsparcie dochodowe z powodu wzrostu cen energii, zwiększenie kwoty wolnej od podatku dochodowego, dodatki do emerytur i rent oraz nowe świadczenia rodzinne. Wskaźniki dotyczące ubóstwa mamy jednak tylko dla 2022 r., a część tych czynników będzie miała większy wpływ w 2023 r., np. bardzo niski wzrost gospodarczy, zmniejszona rzeczywista konsumpcja indywidualna, kolejny rok zamrożenia świadczeń na dzieci, brak dodatków z tytułu podwyżek cen energii.





Ubóstwo w 2022 roku



Poniżej przedstawimy informację o kilku rodzajach szeroko rozumianego ubóstwa, które mierzone są na podstawie danych z dwóch badań GUS. Pierwsze to badania budżetów gospodarstw domowych (BBGD) według polskiej metodologii. Z tych badań pochodzą dane o ubóstwie skrajnym, relatywnym i oficjalnym (ustawowym) oraz o sferze wykluczenia społecznego (sferze tzw. niedostatku) pod względem wydatków.¹³ Z kolei badania dochodów i warunków życia według metodologii UE (EU-SILC) dostarczają danych na temat ryzyka ubóstwa (ubóstwo relatywne w wymiarze dochodów) oraz deprivacji materialnej i społecznej. W tym pierwszym przypadku niestety są to dane z opóźnieniem dwuletnim, czyli dane z datą 2022 publikowane w 2023 r. dotyczą roku 2021 (pytanie w kwestionariuszu dotyczy roku poprzedzającego badanie).

Należy podkreślić, że w żadnych z tych badań nie biorą udziału osoby lub rodziny przebywające w miejscach niemieszkalnych lub w instytucjach takich, jak schroniska dla bezdomnych, domy samotnej matki, placówki pieczy zastępczej, domy pomocy społecznej itp. Przykładowo GUS podaje dane o ubóstwie skrajnym, ale nie zalicza do niego żadnej osoby bezdomnej, gdyż bada tylko sytuację gospodarstw domowych w mieszkaniach (patrz punkt dotyczący bezdomności). Mamy więc do czynienia z wykluczeniem skrajnie ubogich z badań skrajnego ubóstwa.

Druga kluczowa uwaga jest taka, że GUS zmienił wagi, którymi przelicza wyniki, aby otrzymać strukturę próby zbliżoną do tej w populacji. Jest to standardowa procedura po przeprowadzonym spisie powszechnym, który miał miejsce w Polsce w 2021 r. GUS przeliczył wyniki z 2021 r. z zastosowaniem nowych wag, co zmieniło obraz ubóstwa w 2021 r. (ogółem nieco wyższe niż przy starych wagach) oraz porównanie z rokiem 2022. Szkoda, że nie przeliczono również danych dla lat 2019 i 2020.¹⁴

Zacznijmy prezentację danych od głównego wskaźnika, który w UE służy do wyznaczania celu oraz pomiaru postępów w ograniczaniu ubóstwa i wykluczenia społecznego. Jest to wskaźnik złożony, składa się z trzech miar: relatywnego ubóstwa dochodowego (granica jest 60 proc. mediany dochodów), pogłębionej deprivacji materialnej i społecznej (co najmniej 7 niezaspokojonych potrzeb z 13) oraz bardzo niskiej intensywności pracy w gospodarstwie domowym. **Polski cel w tym zakresie to ograniczenie łącznej liczby osób w takiej sytuacji o 1,5 miliona do 2030 r. w stosunku do 6,6 miliona w 2021 r. Przyjęto również cel dotyczący ubogich lub wykluczonych dzieci zmniejszenie o 300 tys. z 1,1 miliona w 2019 r.** (patrz kolejny punkt)."

W 2022 r. wskaźnik ten zmniejszył się z 16,8 proc. do 15,9 proc, co stanowiło około 5,9 mln osób. W stosunku do 2019 r. liczba ta zmniejszyła się o 702 tys., co stanowiło już 47 proc. zakładanego do osiągnięcia celu na 2030 r. Deprivacja materialna i społeczna pogłębiona i niepogłębiona (co najmniej 5 niezaspokojonych potrzeb z 13) pozostały na podobnym poziomie jak w 2021 r. – pogłębiona: 2,8 proc. (851 tys. osób), niepogłębiona 6,4 proc. (2,4 mln osób). Zmniejszyło się jednak nieco relatywne ubóstwo dochodowe z 14,8 proc. do 13,7 proc. (ok. 5 mln osób) oraz w mniejszym stopniu bardzo niska intensywność pracy – z 4,2 proc. do 3,8 proc. **Pamiętajmy jednak, że tylko wskaźnik dotyczący deprivacji dotyczy roku 2022, a pozostałe roku 2021.** Dalej więc będziemy koncentrować uwagę na wskaźniku pogłębionej i niepogłębionej deprivacji materialnej i społecznej.

Pomiar ubóstwa w polskiej metodologii opiera się na następujących zasadach:

1. gdy wydatki gospodarstwa w przeliczeniu na osobę¹⁵ są niższe niż minimum egzystencji (835 zł na o siebie, która utrzymuje się sama w 2022 r.) mamy do czynienia z ubóstwem skrajnym,
2. gdy wydatki są niższe niż 50 proc. średnich wydatków przeliczonych na osobę

¹³. Zasięg ubóstwa ekonomicznego w Polsce w 2022 roku,

<https://stat.gov.pl/obszary-tematyczne/warunki-zycia/ubostwo-pomoc-spoeczna/zasieg-ubostwa-ekonomicznego-w-polsce-w-2022-roku,14,10.html>

¹⁴. Nie jest jasne, czy GUS również przeliczył w ten sposób dane z badania EU-SILC, które są dostępne poprzez portal Eurostatu.

¹⁵. Po zastosowaniu skali ekwiwalentności z wagami: 1 dla pierwszej osoby dorosłej, 0,7 dla kolejnej osoby dorosłej i 0,5 dla dzieci. W badaniach Eurostatu stosowane są wagi: 1, 0,5 i 0,3 odpowiednio.

GUS stosuje jeszcze jedną granicę, którą określa jako granice sfery niedostatku (nazwa stosowana w tym raporcie: sfera wykluczenia społecznego). Jest to minimum socjalne, które w ostatnim kwartale 2022 r. wynosiło 1554 lub 1581 zł dla jednoosobowego gospodarstwa domowego w zależności od jego typu.¹⁶

Porównanie granic ubóstwa dla dwóch typów gospodarstwa domowych w ostatnich latach umieszczono w tabeli 1.

Tabela 1. Granice ubóstwa skrajnego i relatywnego 2019-2021 dla gospodarstwa jednoosobowego i rodziny dwojga dorosłych z dwójką dzieci (w zł)

Rodzaj granicy	2020		2021		2022	
	GD1	GD2+2	GD1	GD2+2	GD1	GD2+2
Absolutna	640	1728	692	1868,4	835	2254
Relatywna	799	2157,3	909	2454,3	1006	2717

Źródło: opracowanie własne

Duży wzrost granicy ubóstwa skrajnego w 2022 r. wynikał z wysokiej inflacji w tym roku. Widać jednak również dość duży wzrost granicy ubóstwa relatywnego, co oznacza, że nominalnie wzrosła też przeciętna wydatków w rodzinach (granica to 50 proc. tych wydatków). Granica sfery wykluczenia społecznego również wzrosła znacznie i była wyższa o ponad 500 zł od granicy ubóstwa relatywnego i prawie dwa razy wyższa niż granica ubóstwa skrajnego.

W 2022 r. ubóstwo skrajne pozostało na tym samym poziomie, jak w 2021 r. (po przeliczeniu nowymi wagami). W obu latach wynosiło 4,7 proc., co stanowiło 1,8 mln osób. Przypomnijmy, że życie w ubóstwie skrajnym dłużej niż 2 miesiące zagraża zdrowiu fizycznemu.

Ubóstwo relatywne zmniejszyło się w niewielkim stopniu – z 12,2 proc. do 11,8 proc. Osób w tej sytuacji było 4,5 mln w 2022 r.

W nieco większym stopniu zmniejszyła się sfera wykluczenia społecznego – z 42,4 proc. do 40,7 proc. W liczbach bezwzględnych jest to jednak nadal ogromna liczba 15,4 miliona osób.

Wraz z informacjami o deprivacji materialnej i społecznej możemy więc stwierdzić, że w 2022 r. sytuacja ogółem nie zmieniła się dla wskaźników alarmowych takich jak ubóstwo skrajne i pogłębiona deprivacja materialna i nieznacznie się poprawiła w przypadku wskaźników ubóstwa relatywnego oraz sfery wykluczenia społecznego. **Brak zmiany sytuacji najbiedniejszych powinien bardzo niepokoić, biorąc pod uwagę oczywisty cel całkowitego wyeliminowania ubóstwa skrajnego oraz deprivacji materialnej i społecznej w społeczeństwie.**

Obraz uzyskany powyżej dotyczy sytuacji dla ogółu społeczeństwa. Są jednak grupy, które powinny być chronione bardziej niż inne przed ubóstwem: dzieci, osoby z niepełnosprawnościami i osoby starsze. W kolejnych punktach zostanie przedstawiona zmiana sytuacji w 2022 r. w tych grupach. Poza nimi uwzględnimy jeszcze ubóstwo osób pracujących, czyli takiej grupy, która na ubóstwo ma być z założenia odporna. W kolejnych punktach przedstawimy ukryte ubóstwo skrajne, czyli bezdomność oraz ubóstwo uchodźców z Ukrainy, ubóstwo energetyczne oraz głód i niedożywienie.

¹⁶. Minimum egzystencji i minimum socjalne są szacowane przez Instytut Pracy i Spraw Socjalnych; <https://www.ipiss.com.pl/pion-badawczy-polityki-spoecznej/wysokosc-minimum-socjalnego/>

A young child with light brown hair, wearing a dark blue or black hooded jacket, is shown in profile from the chest up. They are looking out of a window, with their right hand pressed against the glass. The background outside the window is a bright, slightly blurred outdoor scene, possibly a park or a street with trees. The lighting is soft and natural, coming from the window. A graphic element, a pink and blue speech bubble, is overlaid on the right side of the image, containing the text 'Ubóstwo dzieci' in white.

Ubóstwo dzieci

Jednym z celów polityki rządu stawianych przed świadczeniem wychowawczym (Program Rodzina 500 Plus) było ograniczenie ubóstwa rodzin z dziećmi, choć nie wyznaczono poziomu, który miał być osiągnięty w określonym czasie. Celu tego rodzaju nie wyznaczono nawet w Krajowym Planie Działania na rzecz realizacji Zalecenia Rady (UE) 2021/1004 z dnia 14 czerwca 2021 r. w sprawie ustanowienia europejskiej gwarancji dla dzieci.¹⁷ Aneks do tego dokumentu zawiera co prawda kilka wskaźników z wyznaczonymi docelowymi wartościami, ale nie ma wśród nich wskaźników ubóstwa czy deprivacji materialnej i społecznej. Bezpośrednio ubóstwa dotyczy jedynie liczba dzieci doświadczających bezdomności. **Docelowo ich liczba miałyby się zmniejszyć maksymalnie z 992 w 2019 do 843 w roku 2030 (w Planie określono maksymalne zmniejszenie na 15 proc.). Jest to bardzo mało ambitny cel.**

Z kolei w kontekście planu realizacji Europejskiego Filaru Praw Socjalnych Polska przyjęła cel ograniczenia liczby dzieci w ubóstwie lub wykluczeniu społecznym o 300 tys. do 2030 r. w stosunku do roku 2019.¹⁸ W 2022 r. wskaźnik ten nieznacznie zwiększył się z 16,5 proc w 2021 r. do 16,7 proc. co stanowiło 1,1 miliona dzieci. W stosunku do roku 2019 liczba ta zwiększyła się o 40 tys. Sytuacja dzieci więc co najmniej nie poprawia się, gdy inne grupy wiekowe doświadczają wyraźniejszej poprawy. **Jak widzieliśmy wyżej, wskaźnik dla ogółu ludności zmniejszył się w tym czasie znacząco i prawie połowa celu (702 tys. z 1,5 miliona) została osiągnięta. W przypadku dzieci mamy tu w najlepszym razie stagnację, co nie powinno mieć miejsca.**

Informacje w tym punkcie są również na podstawie badań gospodarstw domowych, a więc nie dotyczą one dzieci bezdomnych, w placówkach pieczy zastępczej czy w domach pomocy społecznej. Dane dotyczą dzieci w rodzinach, a więc o ich ubóstwie decyduje ubóstwo rodzin, w których żyją. Rodzin wielodzietnych jest w Polsce coraz mniej, ale nie znaczy to, że liczba dzieci w tych rodzinach jest mała. Weźmy hipotetyczny przykład: na 100 rodzin mamy 90 z jednym dzieckiem, 9 rodzin z trójką dzieci i jedną rodzinę z dziesięcioma dziećmi. Rodziny wielodzietne stanowią więc jedną dziesiątą, ale wychowują prawie 30 proc. dzieci.

W 2022 r. ubóstwo skrajne dzieci niestety nie wynosiło poniżej 1 proc., czyli poniżej 69 tys. (taki powinien być cel rządu), ale wzrosło z 5,3 proc. do 5,7 proc., osiągając liczbę 396 tys. Prawie 400 tys. dzieci żyło więc w rodzinach skrajnie ubogich.

Ubóstwo relatywne dzieci było na podobnym poziomie jak w 2021 r. i wyniosło 14,1 proc., co stanowiło już 980 tys. dzieci.

W przypadku sfery wykluczenia sytuacja poprawiła się. Odsetek dzieci w takiej sytuacji zmniejszył się z 47,1 proc. do 45,8 proc. Stanowiło to jednak nadal ogromną liczbę dzieci – ok. 3,2 miliona.

Deprivacja materialna i społeczna dzieci wzrosła z 4,3 proc. do 5,3 proc., co stanowiło 368 tys. dzieci. Wzrost o prawie 68 tysięcy dzieci w porównaniu z 2021 r. Z kolei pogłębiona deprivacja nieco się zmniejszyła – z 2,5 proc. do 2,3 proc. dzieci, czyli około 146 tys. żyło w rodzinach z bardzo dużymi problemami w zaspokajaniu potrzeb materialnych.

Podsumowując niepokoi brak znaczącego obniżenia wskaźnika ubóstwa skrajnego wśród dzieci, a wzrost deprivacji materialnej i społecznej tej grupy powinien budzić uzasadnione obawy o to, co wydarzy się w 2023 r.

17. Gwarancja dla dzieci w trudnej sytuacji: <https://ec.europa.eu/social/main.jsp?catId=1428&langId=pl>

18. Social Protection Committee. Annual Report 2023, <https://data.consilium.europa.eu/doc/document/ST-13306-2023-ADD-1/en/pdf>

Ubóstwo osób starszych



Podobnie jak w przypadku dzieci, dla seniorów rząd nie ustanowił wartości docelowych wskaźników ubóstwa czy deprivacji materialnej i społecznej w dokumencie strategicznym „Polityka społeczna wobec osób starszych 2030” z 2018 r. Sytuacja osób starszych w wieku powyżej 65 roku życia i najstarszych związana jest z ograniczeniami sprawności wynikającymi z wieku, stereotypów społecznych i różnych regulacji, które ich dotyczą. Jest to grupa objęta powszechnymi świadczeniami emerytalnymi, które powinny ją chronić przed ubóstwem. Po pierwsze nie wszystkie osoby starsze mają uprawnienia do emerytur lub rent. Po drugie część tych świadczeń może być bardzo niska, co szczególnie dotyczy emerytur niższych niż emerytura minimalna.

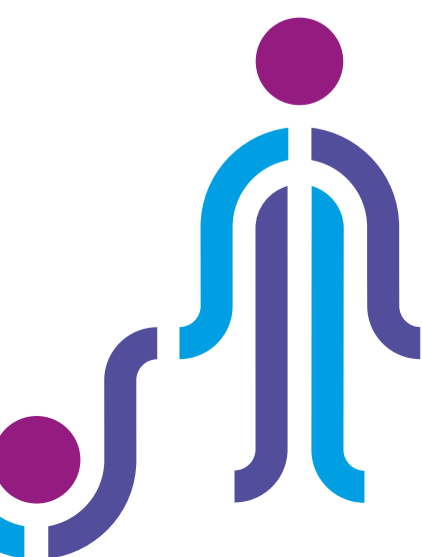
Ubóstwo skrajne seniorów nieznacznie wzrosło w 2022 r. – zmiana z 3,8 do 3,9 proc., co stanowiło ok. 287 tys. osób. Ubóstwo skrajne ma więc nieco mniejszą skalę wśród osób starszych niż wśród dzieci.

Ubóstwo relatywne seniorów nie zmieniło się w 2022 r. i wynosiło 9,8 proc. Było to około 721 tys. osób. Liczba ponad dwa razy wyższa niż w przypadku ubóstwa skrajnego.

Z kolei sfera wykluczenia zmniejszyła się nieco wyraźniej – z 37,7 proc. do 36,2 proc. Oznacza to około 2,7 miliona osób starszych w takiej sytuacji.

Deprywacja materialna i społeczna tej grupy pozostała na poziomie z roku 2021 r. i wyniosła 8,3 proc. Stanowiło to 610 tys. osób. Pogłębiona deprivacja dotknęła 3,6 proc. seniorów, nieco wzrastając z 3,2 proc. Liczba osób w takiej sytuacji wynosiła 208 tys. **O ile więc skrajne ubóstwo jest mniejsze wśród seniorów niż wśród dzieci, to już deprivacja materialna ma większy zasięg wśród seniorów.**

Podsumowując szeroko rozumiane ubóstwo seniorów nie wykazywało poprawy w 2022 r. poza wskaźnikiem sfery wykluczenia społecznego, gdzie wystąpiła nieznaczna poprawa. Brak poprawy w zakresie ubóstwa skrajnego seniorów powinien budzić niepokój o sytuację w 2023 r.



Ubóstwo osób z niepełnospra- wnościami



Osoby z niepełnosprawnościami, w tym dzieci i osoby w wieku produkcyjnym, są również bardziej narażone na ubóstwo. W przypadku dzieci wynika to z ich większych potrzeb w zakresie opieki. Jeśli chodzi o osoby dorosłe, mają one ograniczony dostęp do edukacji i rynku pracy.

Tym razem rząd nie zapomniał ustanowić celu w zakresie ograniczania ubóstwa. W dokumencie „Strategia na rzecz Osób z Niepełnosprawnościami 2021–2030” przyjął, że do 2030 r. wskaźnik ubóstwa skrajnego gospodarstw domowych z osobami niepełnosprawnymi ma się zmniejszyć do 5 proc.

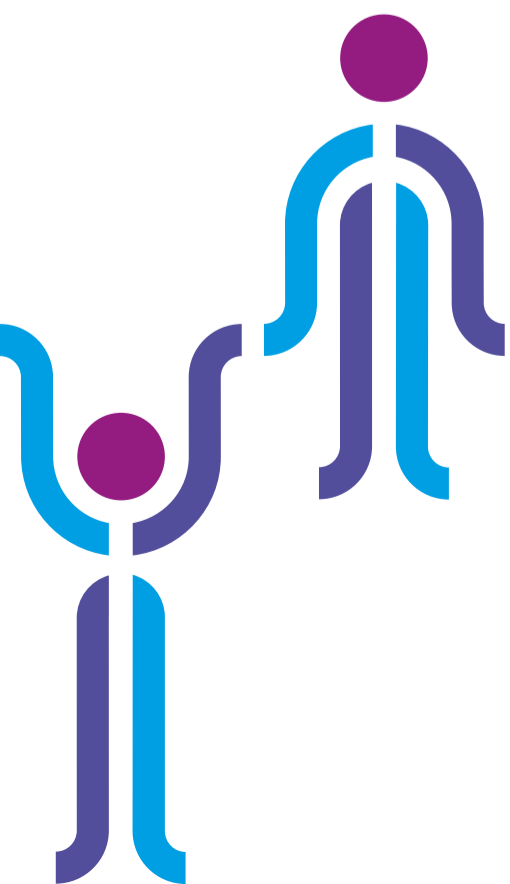
Należy zauważyć, że w przypadku polskiej metodologii nie ma mowy o osobach z niepełnosprawnościami, ale o ich rodzinach. Nie jest to więc podejście skoncentrowane na osobie. Nie mamy danych o ubóstwie wyłącznie tych osób. Mamy tylko dane dla rodzin z co najmniej jedną taką osobą, a w tym z głową gospodarstwa z niepełnosprawnością i z co najmniej jednym dzieckiem do 16 roku życia z orzeczeniem o niepełnosprawności.

Ubóstwo skrajne w gospodarstwach domowych z co najmniej jedną osobą z niepełnosprawnością zmniejszyło się z 7,2 proc. do 6,7 proc. Głównie wynika to ze zmniejszenia się ubóstwa w gospodarstwach z osobą oznaczoną jako jego głowa z niepełnosprawnością – spadek z 7,6 proc. do 4,9 proc. **W przypadku gospodarstw domowych z dziećmi z orzeczoną niepełnosprawnością ubóstwo skrajne wyraźnie wzrosło z 5,2 proc. do 6,5 proc.**

Ubóstwo relatywne w rodzinach z co najmniej jedną osobą z niepełnosprawnością zmniejszyło się z 18,1 proc. do 16,2 proc. Tym razem spadek nastąpił w obu podtypach rodzin i ma większą skalę: z 20,4 proc. do 15,5 proc. w rodzinach z głową z niepełnosprawnością; z 15,5 proc. do 12 proc. w rodzinach z co najmniej jednym dzieckiem z niepełnosprawnością. Dopiero gdyby miał miejsce spadek ubóstwa skrajnego i relatywnego jednocześnie w tych rodzinach można by uznać to za jednoznaczną zmianę w pozytywnym kierunku.

Dla osób z niepełnosprawnościami dysponujemy wskaźnikiem pogłębionej deprivacji materialnej z badań EU-SILC. **W Polsce deprivacja wzrosła w 2022 r. z 9,7 proc. do 10,7 proc. dla osób z poważnymi ograniczeniami aktywności w wieku 16–64 lat. Dla porównania w przypadku osób bez żadnych ograniczeń aktywności w tym przedziale wiekowym deprivacja zmniejszyła się z 2,2 proc. do 1,8 proc.**

Niepokój budzi więc wzrost ubóstwa skrajnego rodzin z dziećmi z niepełnosprawnością oraz wzrost deprivacji materialnej i społecznej osób z poważnymi ograniczeniami w aktywności.



A middle-aged man with short, graying hair and glasses is looking down at a document he is holding. He has a stressed or frustrated expression, with his hand resting on his forehead. He is wearing a light-colored shirt and a dark vest. The background is a blurred indoor setting.

**Ubóstwo osób
pracujących**

Podobnie jak w poprzednich latach przedstawiamy też ubóstwo pracujących. Jest to grupa, którą uważa się za najmniej zagrożoną ubóstwem ze względu na przekonanie, że praca skutecznie przed nim chroni. Nie bierze ono jednak pod uwagę ani tego, że wynagrodzenia mogą być bardzo niskie, np. umowy zlecenia na niskie kwoty, praca na część etatu, ani też tego, że osoby pracujące mają inne osoby na utrzymaniu. W tym drugim przypadku nawet płaca wyższa niż minimalna może nie wystarczyć na zaspokojenie potrzeb całej rodziny na odpowiednim poziomie. Oczywiście utrzymywanie się wyłącznie ze źródeł niezarobkowych (innych niż praca, emerytury i renty) znacznie zwiększa ryzyko ubóstwa.

Badania GUS nie uwzględniają osób pracujących jako takich, ale rodziny utrzymujące się głównie z pracy. Ubóstwo w takich rodzinach obejmuje więc wszystkie osoby, a nie tylko pracowników.

Ubóstwo skrajne w rodzinach utrzymujących się głównie z pracy nieco wzrosło z 4,3 proc. do 4,5 proc. W stosunku do osób w gospodarstwach domowych, gdzie wszyscy pracują stanowiło to około 528 tys. osób. Z kolei w przypadku ubóstwa relatywnego w tych gospodarstwach domowych wystąpił niewielki spadek z 11,6 proc. do 11,5 proc. w 2022 r. Stanowiło to około 1,4 mln osób w takich gospodarstwach.

Sfera wykluczenia zmniejszyła się w tych gospodarstwach wyraźniej – spadek z 42,1 proc. do 40,9 proc. Było to jednak nadal około 4,8 mln osób. Badania według metodologii europejskiej uwzględniają już ubóstwo osób pracujących, a nie tylko gospodarstw domowych utrzymujących się z pracy. Gdy jednak mowa o ubóstwie relatywnym pod względem dochodu, to wskaźniki dotyczą roku 2021. Podobnie jest z intensywnością pracy w gospodarstwie domowym. Pozostaje więc skupienie uwagi na deprivacji materialnej i społecznej według statusu na rynku pracy. Dla osób pracujących ogółem w wieku 18 i więcej lat wskaźnik pozostał na tym samym poziomie 3,6 proc. Dla pracowników zatrudnionych w standardowych warunkach też pozostał na tym samym poziomie 3,7 proc. Nieznacznie się zmniejszył dla pozostałych pracujących – z 3,3 proc. do 3,2 proc.

Podsumowując ubóstwo wśród pracujących ani się nie pogorszyło, ani też się nie poprawiło w 2022 r. Wyjątkiem był spadek odsetka osób w gospodarstwach domowych utrzymujących się głównie z pracy i będących w sferze wykluczenia społecznego.

Podstawowe dane przytaczane powyżej zostały przedstawione w tabeli 2.

Tabela 2. Podstawowe dane o ubóstwie w Polsce w 2022 r.

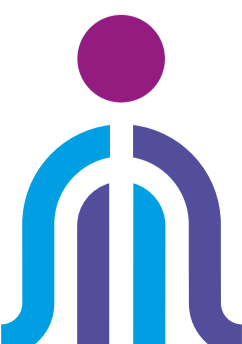
Grupa	Ubóstwo skrajne		Ubóstwo relatywne		Sfera wykluczenia społecznego (nieдостатku)		Pogłębiona deprivacja materialna i społeczna	
	%	liczba osób	%	liczba osób	%	liczba osób	%	liczba osób
Ogółem	4,7	1,8 mln	11,8	4,5 mln	40,7	15,4 mln	2,8	851 tys.
Dzieci 0-17	5,7	396 tys.	14,1	980 tys.	45,8	3,2 mln	2,4	146 tys.
Seniorzy 65+	3,9	287 tys.	9,8	720 tys.	36,2	2,7 mln	3,6	208 tys.
GD z OzN	6,7		16,2		47,9		10,7*	
GD bez OzN	4,3		11		39,3		1,8*	
GD pracujący	4,5	582 tys.	11,5	1,35 mln	40,9	4,8 mln	1,5**	
GD niezarobkowe źródła	12,3		27,9		64,5		17,8**	

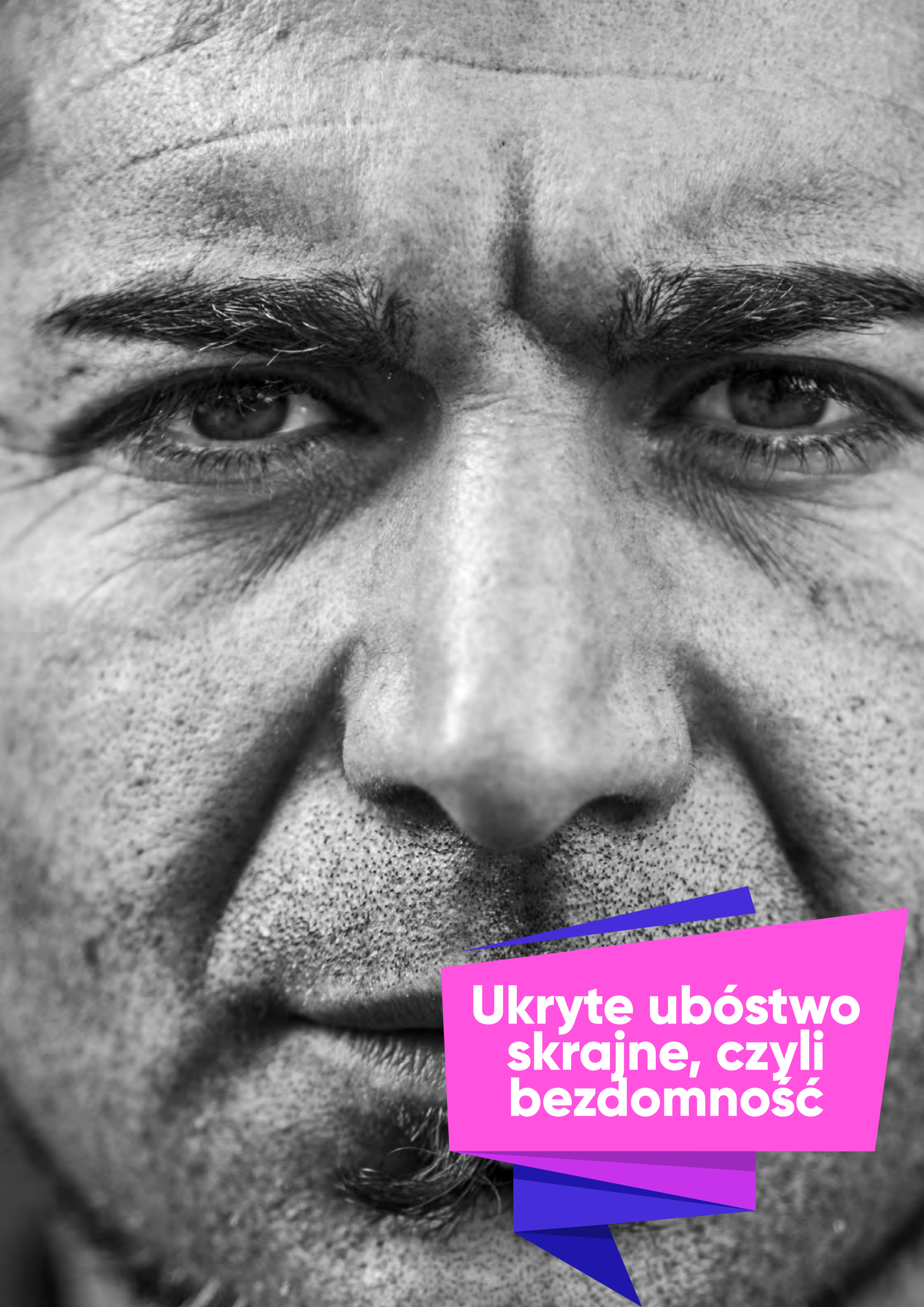
* pogłębiona deprivacja materialna, dotyczy osób z poważnymi ograniczeniami aktywności

** pogłębiona deprivacja materialna pracowników, suma pogłębionej deprivacji materialnej osób bezrobotnych i niepracujących w wieku 18-59 lat

GD – gospodarstwa domowe, OzN – osoby z niepełnosprawnością

Źródło: GUS, Eurostat, obliczenia własne





**Ukryte ubóstwo
skrajne, czyli
bezdomność**

Bezdomność jest jednym ze skrajnych przejawów problemów mieszkaniowych. Jest ich oczywiście więcej niż tylko bezdomność. Z ogólnopolskich badań zamówionych przez Habitat for Humanity wynikało, że 21 proc. respondentów wskazywało jako problem brak możliwości przeprowadzenia remontu mieszkania/domu, 19 proc. wskazywało problemy z niedostatecznym ogrzaniem mieszkania, 18 proc. deklaroowało brak możliwości zamiany mieszkania na lepsze, bardziej odpowiednie do potrzeb, a 11 proc. wskazywało na brak możliwości samodzielnego zamieszkania we własnym lub wynajętym mieszkaniu.¹⁹

Inflacja cen związanych z użytkowaniem mieszkania lub domu w miesiącach styczeń-sierpień 2023 r. w porównaniu z analogicznymi miesiącami 2022 r. była nadal bardzo wysoka. Ceny energii cieplnej wzrosły najbardziej – o 39 proc., energia elektryczna – wzrost o 22 proc., gaz – o 16 proc., opłaty na rzecz właścicieli wzrosły o 14 proc., a usługi kanalizacyjne i wywóz śmieci o 8 i 9 proc.²⁰

W Polsce w 2022 r. na najem lokali mieszkalnych oraz tymczasowych pomieszczeń z mieszkaniowego zasobu gminy oczekiwało 126 tys. gospodarstw domowych, w tym na najem socjalny w ramach realizacji wyroków eksmisyjnych oczekiwało 40 tys. gospodarstw domowych, a na najem tymczasowych pomieszczeń 16,5 tys.²¹ Pomieszczenie tymczasowe nie musi być mieszkaniem, może być to pokój nie mniejszy niż 5 metrów kwadratowych.

Problemy mieszkaniowe mają więc wiele przejawów wpływających na kondycję gospodarstw domowych i rodzin w mieszkaniach. Wiele o nich wiemy na podstawie badań GUS i Eurostatu.

GUS publikuje dane o ubóstwie skrajnym na podstawie badań budżetów gospodarstw domowych. Nie informuje bezpośrednio, że nie dotyczą one osób przebywających w miejscach niemieszkalnych lub w instytucjach typu schroniska dla bezdomnych, domy samotnej matki, domy pomocy społecznej czy placówki pieczy zastępczej. Wynika to z zasad przeprowadzania tych badań, które w nazwie mają gospodarstwa domowe, a te definiowane są poprzez zamieszkiwanie w lokalu mieszkalnym i wspólne utrzymywanie się. Podobny charakter mają badania EU-SILC, czyli pogłębiona deprivacja materialna i społeczna nie obejmuje osób lub rodzin poza miejscami, które zostały zdefiniowane jako mieszkania. Mamy więc ukryte ubóstwo skrajne, co o nim wiemy?

Ostatnie ogólnopolskie badanie o charakterze spisowym na temat osób bezdomnych i ich liczby zostało przeprowadzone w 2019 r. z inicjatywy Ministerstwa Rodziny i Polityki Społecznej. Badania te przeprowadzono regularnie co dwa lata w okresie 2011-2019 na początku lutego i trwały jedną dobę. Obejmowały one zarówno osoby w miejscach niemieszkalnych, jak i osoby w różnych instytucjach dla osób w kryzysie bezdomności (np. noclegownie, schroniska, domy samotnej matki). Na podstawie tych badań i innych informacji ministerstwo przygotowywało sprawozdania z realizacji działań na rzecz osób bezdomnych w województwach.

Dlaczego nie kontynuowano tych badań w 2021 r.? Ministerstwo tłumaczyło się sytuacją pandemiczną. Dlaczego nie zaplanowano badań na 2022 r.? Jeśli zwykle spis był przeprowadzany w pierwszej połowie lutego, to uzasadnieniem nie mogła być agresja Rosji na Ukrainę i masowe uchodźstwo, która miała miejsce od 24 lutego. Dlaczego nie zaplanowano badań na luty 2023 r.? Tym razem wymówką mogło być masowe uchodźstwo do Polski i zadania pomocy społecznej z tym związane, ale tym samym nie mamy danych o wzroście bezdomności w Polsce ze względu na nową bezdomność uchodźczą. O ile wiele już wiadomo o uchodźcach z Ukrainy w Polsce, to nie ma informacji o tych z nich, którzy są bezdomni, gdyż przebywają w miejscach niemieszkalnych, w miejscach, które nie spełniają standardów schronisk dla bezdomnych (hale wystawowe, sportowe itp.)²² lub placówkach dla bezdomnych. **W niewielkim badaniu opinii przedstawicieli**

19. Problemy mieszkaniowe osób mieszkających w Polsce oraz ocena istniejących rozwiązań – raport z badania opinii publicznej, Habitat For Humanity, 2023,:

<https://habitat.pl/files/HfH%20-%20badanie%20opinii%20publicznej%20-%20problemy%20mieszkaniowe%20-%202023.pdf>

20. Wskaźniki cen towarów i usług konsumpcyjnych w sierpniu 2023 roku, <https://stat.gov.pl/obszary-tematyczne/ceny-handel/wskazniki-cen/wskazniki-cen-towarow-i-uslug-konsumpcyjnych-w-sierpniu-2023-roku,2,142.html>

21. Gospodarka mieszkaniowa w 2022 roku, GUS, <https://stat.gov.pl/obszary-tematyczne/infrastruktura-komunalna-nieruchomosci/nieruchomosci-budynki-infrastruktura-komunalna/gospodarka-mieszkaniowa-w-2022-roku,14,6.html>

22. Po wizytacji BRPO punktu pobytu dla uchodźców z Ukrainy w Nadarzynie - wnioski dla wojewody: <https://bip.brpo.gov.pl/pl/content/rpo-uchodzcy-punkt-pobytu-nadarzyn-wojewoda>

organizacji pozarządowych wspierających uchodźców i/lub osoby w kryzysie bezdomności (N=47) stwierdzono, że „w wypowiedziach otwartych respondentów przewija się przede wszystkim obawa przed gwałtownym narastaniem zjawiska bezdomności wśród uchodźców z Ukrainy”.²³

W 2021 r. było 31 tys. osób w kryzysie bezdomności w różnych placówkach (dane BDL)). W jednym tylko Centrum Pomocy Humanitarnej PTAK koło Nadarżyna przebywało nawet 5 tys. uchodźców z Ukrainy w 2022 r. **W badaniach ankietowych 5 proc. uchodźców deklarowało, że przebywa w centrach dla uchodźców wojennych²⁴, co we wrześniu 2023 r. stanowiłoby około 47 tys. osób. Gdyby te centra były takie jak hale Ptak, to oznaczałoby, że w latach 2022 i 2023 było więcej bezdomnych uchodźców niż bezdomnych obywateli Polski.**

Sytuacje przebywania w mieszkaniach bez zapewnienia praw lokatora określa się jako wykluczenie mieszkaniowe. Prawa uchodźców, a głównie uchodźczyń, które przebywały i przebywają nadal w mieszkaniach prywatnych obywateli polskich na podstawie użyczenia są wyłączone spod działania ustawy o prawach lokatorów²⁵. Ich sytuacja jest więc bardzo niepewna i należy ją uznać za formę wykluczenia mieszkaniowego. **Podsumowując skala bezdomności i wykluczenia mieszkaniowego w Polsce dramatycznie wzrosła w 2022 r. i stan ten utrzymuje się też w 2023 r.**

Ministerstwo na razie nie zapowiada przeprowadzenia badania spisowego w 2024 r. Gdyby do niego nie doszło, to będzie już kolejny rok braku ogólnopolskiej informacji o osobach w kryzysie bezdomności i ich podstawowych cechach (w badaniach ogólnopolskich stosowano uproszczony kwestionariusz cech socjodemograficznych).

Jedynie informacje jakie mamy na ten temat w skali kraju pochodzą ze sprawozdawczości pomocy społecznej, których podsumowanie zawiera sprawozdanie MRiPS-03 i które udostępnia GUS w Bazie Danych Lokalnych. W 2022 roku przyznano schronienie dla 23,3 tys. osób, co było liczbą mniejszą o 1,7 tys. niż w 2021 r. (24,9 tys.). Dane dotyczące osób przebywających w różnych placówkach dla bezdomnych wskazują na 4% wzrost w 2022, (wzrost o 1,3 tys. osób). Okazuje się więc, że w roku masowego napływu uchodźców, dane o udzielonym schronieniu wykazują zmniejszenie, a dane o osobach przebywających w placówkach niewielki tylko wzrost. Dla porównania liczba migrantów korzystających z pomocy żywnościowej wzrosła o prawie 1700 proc., czyli 17-krotnie²⁶. Pokazuje to, jak bardzo sprawozdawczość pomocy społecznej nie jest dostosowana do zjawisk takich, jak bezdomność związana z masowym uchodźctwem. Tym bardziej było uzasadnione przeprowadzenie badania ogólnopolskiego w 2023 r. i dziwi jego zaniechanie.

Warto dodać, że organizacje pozarządowe starają się wypełniać lukę i przygotowują raporty na temat grup, których bezdomność jest niezauważana (ukryta). Przykładem niech będą raporty Fundacji Po Drugie na temat bezdomności młodzieży²⁷ czy raport Ogólnopolskiej Federacji na rzecz Rozwiązywania Problemu Bezdomności o bezdomności osób LGBT+²⁸.

Zniesienie pandemicznego zakazu eksmisji i rosnące czynsze, koszty prądu, gazu, paliw stałych i ciepła w mieszkaniach i domach (wzrost od stycznia 2021 r. do lipca 2023 wynosił ponad 60 proc.) mogą generować rosnące zadłużenia i w efekcie wzrost niepewności mieszkaniowej oraz bezdomności.

23. J. Wilczek, Uchodźcy – Mieszkania - Bezdomność, Ogólnopolska Federacja na rzecz Rozwiązywania Problemu Bezdomności, 2023,

<https://bip.brpo.gov.pl/pl/content/rpo-uchodzcy-punkt-pobytu-nadarzyn-wojewoda>

24. A. Górny, P. Kaczmarczyk, Between Ukraine and Poland. Ukrainian migrants in Poland during the war, Centre of Migration Research, luty 2023, <https://www.migracje.uw.edu.pl/wp-content/uploads/2023/02/Spotlight-FEBRUARY-2023.pdf>

25. L. Markiewicz, Mieszkanie dla uchodźcy. Czy użyczenie jest lepsze od najmu?, <https://www.infor.pl/prawo/umowy/najem-i-dzierzawy/5459456,Mieszkanie-dla-uchodzcy-Czy-uzyczenie-jest-lepsze-od-najmu.html>

26. Obliczenie na podstawie: Sprawozdanie roczne z wdrażania Programu Operacyjnego Pomoc Żywnościowa w 2022 r., Ministerstwo Rodziny i Polityki Społecznej, <https://www.gov.pl/attachment/01e35fab-f75a-4637-a485-527df4612098>

27. Dodaj mnie. Bezdomność młodzieży i młodych dorosłych w Polsce. Raport 2023, Po Drugie,;

<https://podrugie.pl/wp-content/uploads/2023/04/RAPORT-DODAJ-MNIE.pdf>

28. E. Szadura-Urbańska, J. Wilczek, Bezdomność osób LGBT+. Raport z badan. Ogólnopolska Federacja na rzecz Rozwiązywania Problemów Bezdomności, 2023, https://bip.mcps.com.pl/wp-content/uploads/sites/2/2023/06/Raport_LGBT_2023_FINAL.pdf

Ubóstwo uchodźców z Ukrainy



Jednym z głównych wydarzeń społecznych w Polsce w 2022 r. było masowe uchodźstwo z Ukrainy, głównie kobiet z dziećmi. Wspomniano wyżej o problemie bezdomności w tej grupie, ale sytuacja mieszkaniowa i dochodowa jest oczywiście bardzo zróżnicowana. Nie ma badań, które by dokonywały pomiarów różnych rodzajów ubóstwa w tej grupie. Mamy jednak badania NBP ogólniej charakteryzujące sytuację zawodową i dochodową tej grupy.²⁹

Analiza zatrudnienia wśród uchodźców w Polsce wykazała pewne charakterystyczne różnice w porównaniu do ogółu imigrantów. Choć przemysł, budownictwo i transport to branże tradycyjnie zdominowane przez mężczyzn, wśród uchodźców (w większości kobiet) udział pracujących w przemyśle wynosił jedynie 19 proc.. W budownictwie i transporcie udział uchodźców również był znacznie niższy. Uchodźczynie częściej pracowały w sektorach hotelarskim, gastronomicznym oraz w usługach osobistych. Wiele z nich świadczyło również usługi bezpośrednio dla gospodarstw domowych. W porównaniu do innych imigrantów, większy procent uchodźców pracował w zawodach wymagających wyższych kwalifikacji, takich jak ochrona zdrowia, edukacja czy kultura.

Oceny sytuacji ekonomicznej dokonano poprzez analizę, jaka część dochodów imigrantów i uchodźców jest przeznaczanych na życie w Polsce. Jeśli mniejsza część dochodów jest wydawana na bieżące potrzeby, oznacza to lepszą sytuację dochodową. W przypadku migrantów, którzy przybyli do Polski przed oraz po wybuchu wojny, sytuacja wygląda różnie.

- 36 proc. migrantów, którzy przybyli przed lutym 2022 r., przeznacza na bieżące wydatki w Polsce 50 proc. lub mniej swoich miesięcznych dochodów. Dla uchodźców ten odsetek wynosi 28 proc.
- Najczęstsza odpowiedź wśród imigrantów zarobkowych dotycząca wydatków to 70-80 proc. dochodów. Ta sama odpowiedź jest drugą najpopularniejszą wśród uchodźców.
- 19 proc. migrantów sprzed wojny oraz 34 proc. uchodźców przeznacza 80-100 proc. swoich bieżących dochodów na życie w Polsce.

Z raportu wynikało, że 20 proc. uchodźców było w najgorszej sytuacji finansowej, „żyło z dnia na dzień” i to właśnie jest pierwsze przybliżenie skali ubóstwa w tej grupie. Jeżeli uznamy, że na jesieni 2022 r. pozostawało w Polsce dłużej 1,5 miliona uchodźców z Ukrainy, to 300 tys. żyło w ubóstwie, w tym część w ubóstwie skrajnym w miejscach, które można uznać za masowe schroniska dla bezdomnych uchodźców (przykładem Centrum Pomocy Humanitarnej PTAK). Gdyby sytuacja nadal była zbliżona (skala ubóstwa 20 proc.), to we wrześniu 2023 r. 192 tys. uchodźców z Ukrainy byłoby w takiej sytuacji (uchodźców ze statusem ze specustawy było w Polsce wtedy 958 tys.).

²⁹. Sytuacja życiowa i ekonomiczna migrantów z Ukrainy w Polsce – wpływ pandemii i wojny na charakter migracji w Polsce. Raport z badania ankietowego, NBP, 2023, https://nbp.pl/wp-content/uploads/2023/04/Sytuacja-zyciowa-i-ekonomiczna-migrantow-z-Ukrainy-w-Polsce_raport-z-badania-2022-r.pdf

Ubóstwo energetyczne



Poprzednie punkty dotyczyły ogólnego ubóstwa pod względem wydatków i liczby niezaspokojonych potrzeb różnych grup. W Polsce pod koniec 2021 r. oficjalnie zdefiniowano jeszcze jeden rodzaj ubóstwa, który uwzględnia zarówno niskie dochody, jak i wysokie wydatki na cele energetyczne oraz stan efektywności energetycznej budynku (art. 5gb ustawy Prawo energetyczne). W podejściu tradycyjnym wystarczy, że gospodarstwo domowe ma dochody lub wydatki niższe niż granica ubóstwa i zostaje uznane za ubogie. W ujęciu skupionym na energii bierzemy również pod uwagę wydatki na tę kategorię w stosunku do granicy takich wydatków (jakie wydatki na energię są za wysokie) oraz stan budynku również w stosunku do pewnej normy efektywności energetycznej (jaka efektywność jest za niska).

W stosunku do tradycyjnego podejścia ubóstwo energetyczne ujmuje zarówno dochody, jak i wydatki, ale też jakość mieszkania czy domu. Jest to więc ujęcie wielowymiarowe. Skupia się ono na energii, której znaczenie dla życia ludzi jest kluczowe, stąd dostęp do energii uznano za prawo podstawowe w Europejskim Filarze Praw Społecznych. Brak dostępu do energii może wykluczyć ludzi z uczestnictwa w życiu społecznym. Ubóstwo energetyczne ma bezpośredni negatywny wpływ na zdrowie, zarówno fizyczne, jak i psychiczne. Może prowadzić do stresu i izolacji społecznej, a ludzie żyjący w ubóstwie energetycznym często borykają się z poważnymi problemami zdrowotnymi. Te negatywne skutki zdrowotne prowadzą do dłuższych i częstszych zwolnień lekarskich, co wpływa na zatrudnienie. Skutkuje to też realnymi konsekwencjami ekonomicznymi dla całego społeczeństwa. Dlatego też EPSU (European Public Service Union) i EAPN postulują uniwersalne prawo do energii, którego praktycznym przejawem powinien być zakaz odłączania od energii osób i rodzin ubogich.³⁰ W Polsce wprowadzono taki zakaz od 2022 r., ale dotyczy on odbiorców wrażliwych, a nie wszystkich osób ubogich, a do tego – tylko miesięcy jesiennych i zimowych.

Kolejną zaletą pojęcia ubóstwa energetycznego jest łączenie ze sobą kwestii społecznych (ubóstwo) z kwestiami środowiskowymi takimi jak efektywność energetyczna i odnawialne źródła energii.

Dane na temat ubóstwa energetycznego mierzonego na kilka sposobów przygotowuje GUS, ale w czasie pisania raportu jeszcze ich nie było za rok 2022 poza jednym wskaźnikiem z Eurostatu – **niezdolności do odpowiedniego ogrzania mieszkania lub domu. Wzrósł on z 3,2 proc. do 4,9 proc. co stanowiło 1,8 mln osób, a sam wzrost był aż o 637 tys. Sytuacja więc znacznie się pogorszyła.**

W 2021 r. wskaźnik ubóstwa energetycznego według ujęcia niskich dochodów i wysokich kosztów wynosił 10,5 proc., a tylko w oparciu o wysokie wydatki na energię aż 18,8 proc.³¹ Dane te w przeliczeniu na liczbę osób oznaczają miliony Polaków w ubóstwie energetycznym: od 3,86 mln osób żyjących w 1,4 mln gospodarstwach domowych do 6,58 mln osób żyjących w 2,3 mln gospodarstwach domowych.³²

Obraz uzupełnimy w oparciu o badania opinii z marca 2023 r. **Ogółem 34 proc. respondentów przyznało, że w reakcji na wzrost cen energii świadomie nie dogrzewało mieszkania lub domu, w największym stopniu dotyczyło to kobiet (37 proc.) i mieszkańców małych i średnich miast (40 proc.).**³³

Warto wspomnieć o interesującej inicjatywie Fundacji Stocznia, która wdrożyła ogólnopolski proces, który uruchomił demokratyczny namysł nad ubóstwem energetycznym. Składały się na niego narady lokalne i pierwszy ogólnopolski panel obywatelski.³⁴ EAPN Polska był jednym z wielu partnerów w tym przedsięwzięciu. Główna idea polegała na tym, aby do procesu zaangażować zwykłych obywateli, których wspierali eksperci. Efektem końcowym było kilkadziesiąt propozycji dotyczących polityki energetycznej, środowiskowej i społecznej.

30. Right to Energy for All Europeans!, EPSU, EAPN, 2017,

<https://www.epsu.org/sites/default/files/article/files/Right%20to%20energy%20web%20reading%20-%20EN.pdf>

31. Zużycie energii w gospodarstwach domowych w 2021 r., GUS, https://stat.gov.pl/files/gfx/portalinformacyjny/pl/defaultaktualnosci/5485/12/2/1/zuzycie_energii_w_gospodarstwach_domowych_w_2021_r.pdf

32. P. Chrzanowski, J. Fabiszewska-Solarek, M. Ościłowski, Ubóstwo energetyczne. Rola efektywności energetycznej w walce z ubóstwem energetycznym, WISE, 2022, <https://wise-europa.eu/wp-content/uploads/2023/03/UBOSTWO-ENERGETYCZNE.pdf>

33. Polska po zimie, More in Common, <https://www.moreincommon.pl/co-robimy/polska-po-zimie/>

34. Narada obywatelska o kosztach energii, <https://stocznia.org.pl/projekty/narada-obywatelska-o-kosztach-energii/>

O ubóstwie energetycznym dyskutowaliśmy z udziałem Fundacji Stocznia, innych organizacji oraz osób doświadczających ubóstwa. W dyskusji poruszono kilka zagadnień związanych z ubóstwem energetycznym.³⁴

- Zwrócono uwagę na ryzyko antagonizowania różnych grup społecznych w debacie publicznej na temat smogu. Podkreślono, że emisja zanieczyszczeń przez ubogie gospodarstwa domowe nie jest ich wyborem, lecz koniecznością.
- Wskazano na brak spójności państwowych polityk energetycznych, co powoduje niepewność obywateli. Wezwano do uspołnienienia komunikacji ze strony administracji.
- Przywołano przykłady skutecznych zagranicznych kampanii informacyjnych, łączących korzyści indywidualne i cele społeczne.
- Zwrócono uwagę na wzrost kosztów energii, który dotyka organizacje społeczne i pozarządowe.
- Wskazano na klasowy wymiar dotychczasowych programów wspierających termomodernizację, faworyzujących klasę średnią i wyższą.
- Przedstawiono kontrowersje dotyczące stosowania kryteriów wsparcia – czy powinno być kierowane do najuboższych, czy mieć charakter powszechny.

34. Stanowisko grupy partycypacyjnej „Ubóstwo energetyczne – wsparcie odbiorców wrażliwych i rekomendacje rozwiązań problemu”, WRZOS, 2023, <https://www.wrzos.org.pl/wp-content/uploads/2023/05/ubostwo-energetyczne-sgp.pdf>



**Głód
i niedożywienie**

Głód i bezdomność to najbardziej oczywiste przejawy niezaspokojenia podstawowych potrzeb. Co wiemy o głodzie i niedożywieniu w Polsce? Badania na ten temat zostały przeprowadzone na zlecenie Federacji Banków Żywności w okresie od kwietnia do lipca 2023 r.³⁶ W raporcie odróżniono niedożywienie ilościowe (niedobór przyjmowanych kalorii w diecie) od jakościowego, czyli niedoboru odpowiednich mikroelementów, białka, witamin i minerałów. Drugi z rodzajów niedożywienia jest mniej rozpoznany, ale równie ważny ze względu na negatywny wpływ na zdrowie i funkcjonowanie życiowe.

Respondentami badania były osoby korzystające z pomocy żywnościowej organizacji partnerskich banków żywności. **W 2022 r. było 1,4 miliona takich osób. Duża część organizacji partnerskich (38 proc.) przyznawała, że liczba osób zgłaszających się po pomoc wzrosła w ostatnim roku.** Z innego badania organizacji udzielających pomocy żywnościowej (badanie przeprowadzono w miesiącach luty-czerwiec 2022) wynikało, że nowymi odbiorcami byli głównie seniorzy powyżej 65 roku życia (45 proc. organizacji to wskazywało), a także zwiększa się liczba osób z niepełnosprawnościami i bezrobotnych 40 proc. organizacji). Część organizacji wskazywała też na wzrost zainteresowanie ze strony rodzin z dziećmi (35 proc.) oraz uchodźców z Ukrainy (3 proc.)³⁷. Jednak sprawozdanie ministerialne z pomocy żywnościowej za cały 2022 r. wykazało, że liczba migrantów wśród odbiorców tej pomocy wzrosła o prawie 1700 proc., czyli aż 17-krotnie w porównaniu z 2021 r.

W badaniu Federacji Banków Żywności z 2023 r. **ponad 77 proc. badanych gospodarstw domowych stwierdziło, że ich sytuacja finansowa pogorszyła w ostatnim roku. Ponad 53% ankietowanych przyznało, że ich środki finansowe nie wystarczają na zaspokojenie podstawowych potrzeb. Z kolei około 45% respondentów uważa, że są w stanie zaspokoić podstawowe potrzeby, ale większe zakupy wymagają wcześniejszego planowania. Blisko 60 proc. przyznało, że w ostatnim czasie musieli kupować żywność z pieniędzy pożyczonych. W reakcji na wysoką inflację ponad 90 proc. ankietowanych zmieniło sposób zakupów. Wśród produktów, z których najczęściej zrezygnowano były ryby i ich przetwory, mięso i wędlina, cukier i słodczyce oraz warzywa i owoce.** Kolejne strategie radzenia sobie ze wzrostem cen odbiorców pomocy żywnościowej było korzystanie z promocji i przecen oraz wybór tańszych sklepów i produktów.

Jeśli chodzi o odczuwanie głodu z przyczyn finansowych 36 proc. respondentów stwierdziło, że zdarzały im się takie sytuacje od czasu do czasu (56 proc.), jednorazowo (26 proc.), lub często (19 proc.). Na pytanie o to, ile razy w tygodniu ankietowani mogli sobie pozwolić na zjedzenie 3 posiłków w ciągu dnia 32 proc. stwierdziło, że może to zrobić najwyżej 3 dni w tygodniu, a 11 proc. stwierdziło, że tylko raz w tygodniu lub rzadziej niż raz w tygodniu.

We wnioskach raportu Federacji wyróżniono trzy grupy narażone na głód i niedożywienie w Polsce: kwalifikujący się do pomocy żywnościowej, do których nie dociera pomoc lub nieubiegający się o nią; otrzymujący pomoc żywnościową – mimo to doświadczający (okresowo) głodu i niedożywienia; biedni pracujący oraz osoby otrzymujące świadczenia (w wysokości nieznacznie przekraczającej progi dochodowe), których dochody nie wystarczają na regulowanie bieżących zobowiązań.

Z danych Eurostatu wynika, że **niezdolność do zapewnienia sobie posiłku mięsnego, rybnego lub wegetariańskiego odpowiednika co dwa dni wzrosła z 3,6 do 4,1 proc. Bardzo niepokojący jest wzrost w przypadku samodzielnych rodziców z 5,6 do 8,9 proc., wzrost też nastąpił wśród dwóch rodziców z trójką lub więcej dzieci z 2,8 do 3,8 proc.**

Sytuacja w 2022 pogorszyła się i w 2023 zapewne będzie dalej się pogarszać. Podkreślmy, jeśli prawie jedna piąta odbiorców pomocy żywnościowej czuje często głód z przyczyn finansowych, to można zapytać, czy odpowiednie wsparcie dochodowe nie zapobiegałoby konieczności korzystania z paczek żywnościowych?

³⁶. M. Czapnik-Jurak, Niedożywienie i głód w Polsce. Raport Banków Żywności, Federacja Banków Żywności, 2023.

³⁷. Raport końcowy. Ustrukturyzowane badanie odbiorców końcowych Programu Operacyjnego Pomoc Żywnościowa 2014-2020, Ministerstwo Rodziny i Polityki Społecznej, <https://www.gov.pl/attachment/a149482b-a095-4fdc-a4ee-38e18b661e73>

Perspektywy rozwoju sytuacji w 2023 i 2024 r. z uwzględnieniem stanu finansów publicznych

Sytuacja gospodarcza Polski w 2023 r. według prognoz Komisji Europejskiej będzie pod znakiem niewielkiego wzrostu gospodarczego (0,5 proc.) oraz nadal wysokiej inflacji (13,1 proc.). W 2024 r. wzrost gospodarczy ma być wyższy (2,7 proc.), a inflacja dwa razy niższa (6,1 proc.). W prognozie wzięto pod uwagę wzrost cen energii związany z wycofaniem rozwiązań, które mają hamować wzrost tych cen w 2023 r. Uwzględniono także wzrost wydatków na świadczenia pieniężne (np. podwyżka świadczenia wychowawczego do 800 zł) oraz płacy minimalnej, ale wyłącznie w kontekście presji inflacyjnej.³⁸

Rok 2023 jest szczególny ze względu na wybory do parlamentu. Lata wyborcze nie sprzyjają wprowadzaniu przez rząd niepopularnych cięć w różnych świadczeniach ze względu na obawy przed kosztami wyborczymi takich decyzji. Przejawy tego są też dobrze widoczne w Polsce. Pierwszym przykładem może być wprowadzony na stałe drugi dodatek do emerytur i rent (czternastka), który jest wyższy niż w latach ubiegłych. Drugim przykładem jest podwyżka świadczenia wychowawczego do 800 zł, choć ma być wdrożona już w nowym roku. Kwota podwyżki jest nieco wyższa niż to by wynikało z utraty realnej wartości przez to świadczenie w latach 2021-2023. Trzeba przy tym pamiętać, że decyzja ta miała miejsce po wielu latach mrożenia poziomu świadczeń, na czym bardziej straciły rodziny uboższe.³⁹

Ze względu na wojnę wywołaną atakiem Rosji na Ukrainę rząd też zasadniczo zwiększył wydatki na zbrojenia. Dodatkowe wydatki wiązały się również z decyzją o tym, aby uchodźczyńiom z Ukrainy przyznać pomoc o charakterze finansowym. Zwracano też część kosztów osobom i organizacjom udzielającym miejsc pobytu, pokoi i mieszkań.

38. Economic forecast for Poland, https://economy-finance.ec.europa.eu/economic-surveillance-eu-economies/poland/economic-forecast-poland_en

39. M. Myck i in. Druga kadencja rządów Zjednoczonej Prawicy: wsparcie rodzin z dziećmi w czasach wysokiej inflacji, CenEA 2023. https://cenea.org.pl/wp-content/uploads/2023/09/komentarzprzedwyborczycenea2023_wsparcierodzin.pdf

Powyższe informacje budzą niepokój o stan finansów publicznych i obawy o możliwe cięcia świadczeń społecznych w najbliższej przyszłości. Cięcia te mogą mieć podobny charakter jak w latach 2021-2023, gdy wstrzymywano podwyżki świadczeń na dzieci. Jeśli zasiłki rodzinne i świadczenie wychowawcze będą utrzymywane na tym samym poziomie po 2024 r. znowu będą traciły na wartości ze względu na nadal podwyższoną inflację. Na ile scenariusz otwartych lub ukrytych cięć jest prawdopodobny?

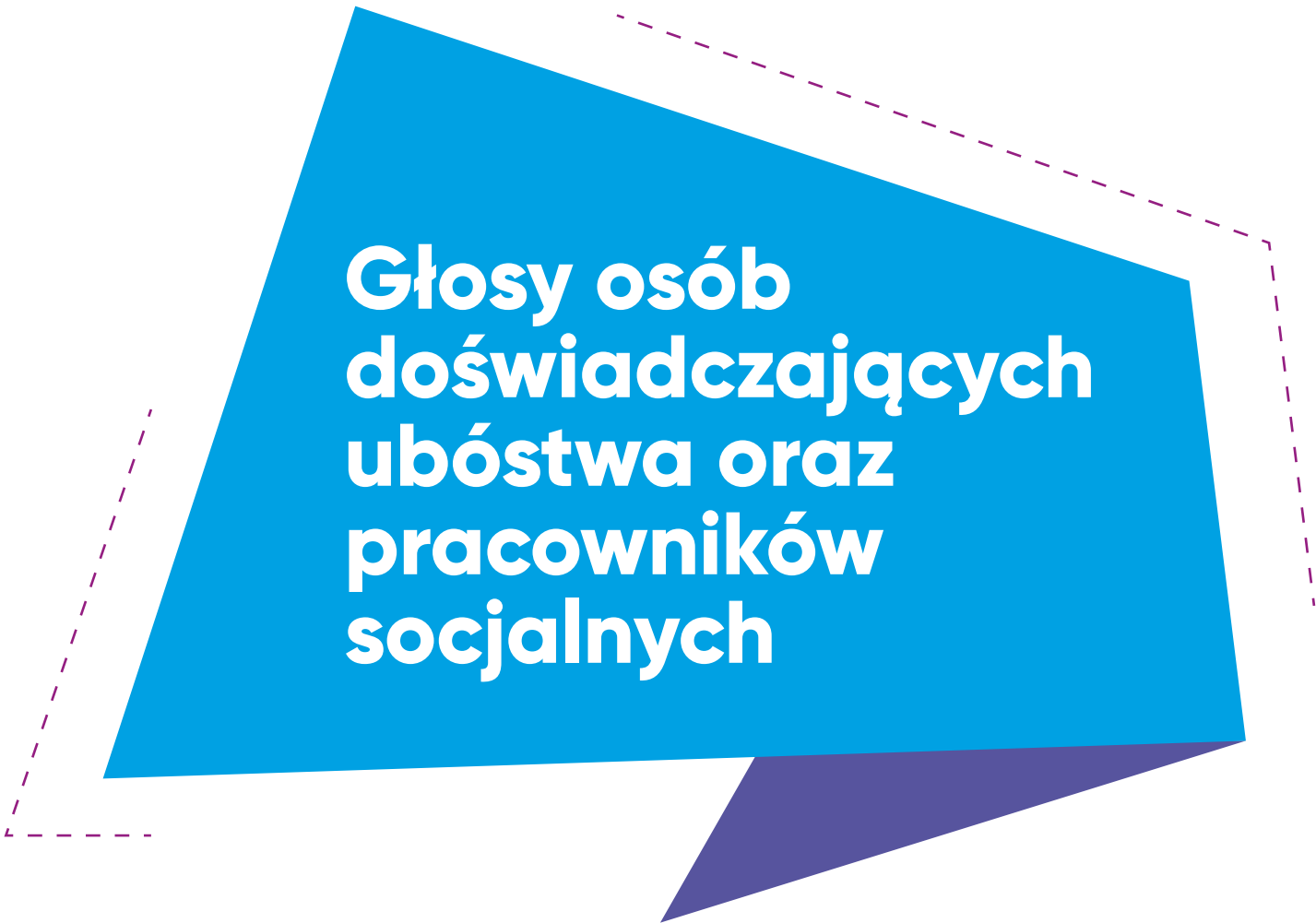
Po pierwsze decyzje głównych partii politycznych w kierunku otwartej polityki cięć są raczej mało prawdopodobne w krótkim okresie. Jeśli wybory wygra partia obecnie rządząca, wówczas takie cięcia nie wchodzi w grę. Z kolei główna partia opozycyjna również nie zapowiada, że w razie wygranych wyborów będzie podejmowała decyzje o radykalnych oszczędnościach w wydatkach publicznych. Jak wspomniano nie wynika stąd, że nie będą kontynuowane w kolejnych latach ukryte cięcia polegające na niewaloryzowaniu świadczeń na dzieci.

Po drugie według danych Komisji Europejskiej deficyt całego sektora finansów publicznych w Polsce wyniósł -3,7 proc. PKB w 2022 r. Prognoza na 2023 r. wynosi -5 proc., a na 2024 mówi ona o -3,7 proc. Dług publiczny w tych latach ma wynieść odpowiednio 49,1, 50,5 oraz 53 proc.⁴⁰ Spełniony jest więc jeden z warunków uruchomienia procedury nadmiernego deficytu (deficyt wyższy niż 3 proc.) w ramach Paktu Stabilności i Wzrostu. Po zawieszeniu obowiązywania tego Paktu w latach 2020-2023 ma być ono przywrócone w 2024 r. Istnieje więc ryzyko, że procedura zostanie ponownie uruchomiona w stosunku do Polski (poprzednio obowiązywała w Polsce w latach 2009-2015). Jeśli tak się stanie, to będzie wyzwaniem dla kolejnego rządu. Procedura wiąże się bowiem ze zobowiązaniami do konkretnych kroków dla poprawy sytuacji finansowej budżetu, czyli ograniczania deficytu i długu publicznego. W uproszczeniu ograniczanie deficytu może polegać na zwiększaniu przychodów podatkowych i/lub na ograniczaniu wydatków.

Jeśli przyszły rząd zdecyduje się na to drugie rozwiązanie wówczas można obawiać się, że wydatki publiczne będą ograniczane, a zasadnicza ich część ma charakter wydatków społecznych. Jest to jednak scenariusz raczej na rok 2025, a nie na przyszły rok.

Podsumowując rok 2023 będzie trudny ze względu na niski wzrost gospodarczy i nadal wysoką inflację, a także brak części rozwiązań wspierających dochody w związku ze wzrostem cen żywności i energii (dodatki z 2022 r.). Kolejny rok utraty wartości realnej przez dużą część świadczeń rodzinnych również nastraja pesymistycznie. Z drugiej strony sytuacja na rynku pracy nadal będzie dobra, dwie podwyżki płacy minimalnej i minimalnej stawki godzinowej od początku roku oraz waloryzacja emerytur i rent w marcu 2023 r. uwzględniły już wyższą inflację z roku 2022. Ich realna wartość będzie więc rosła, a nie spadała jak w 2022 r. Szczególnie, że w drugiej połowie roku inflacja zapewne nadal będzie się zmniejszała. Ubóstwo może więc znowu pozostać na podobnym poziomie, jak

40. Sprawozdanie krajowe 2022 – Polska, https://commission.europa.eu/system/files/2022-05/2022-european-semester-country-report-poland_pl.pdf



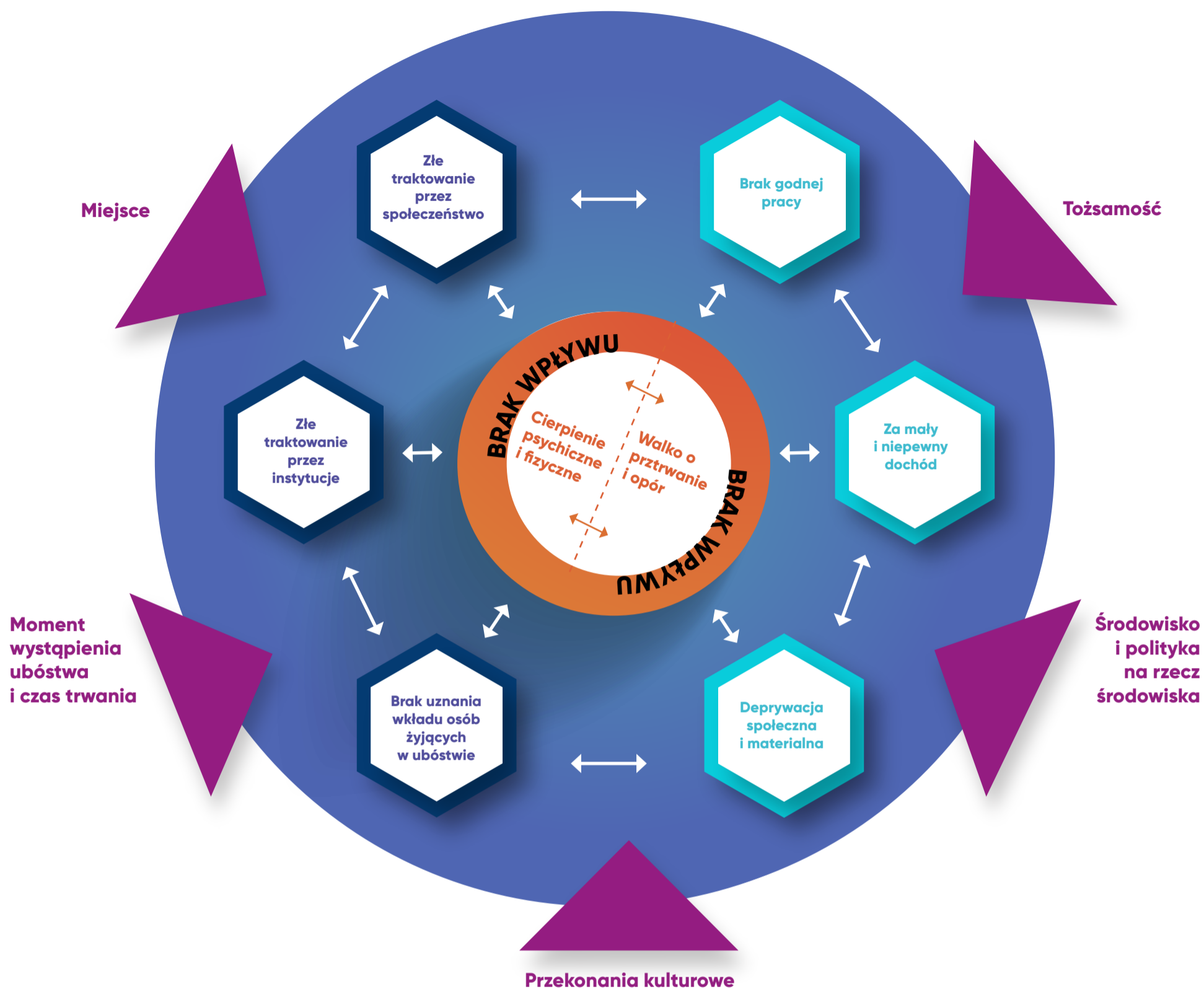
Głosy osób doświadczających ubóstwa oraz pracowników socjalnych

W statystkach pokazanych w pierwszej części raportu ubóstwo definiowane jest poprzez za niskie wydatki lub dochody i problemy z zaspokojeniem podstawowych potrzeb. **Statystyka ukrywa złożoność doświadczenia poszczególnych osób i rodzin, a ekonomiczny wymiar nie wyczerpuje złożoności samego ubóstwa.**

ATD Czwarty Świat, organizacja członkowska EAPN Polska, opracowała wielowymiarowy model ubóstwa. Był to wynik międzynarodowych badań partycypacyjnych polegających na współpracy z osobami, które doświadczają różnych problemów związanych z ubóstwem i wykluczeniem społecznym w kilku krajach bogatych i biednych, a także z naukowcami z Uniwersytetu Oksfordzkiego. Model ten uwzględnia również sytuację zawodową, traktowanie w instytucjach i przez społeczeństwo, poczucie wpływu na własne życie oraz emocje.⁴¹

41. Według tego modelu opracowano w Polsce dwa raporty: A. i R. Szarfenberg, Wielowymiarowe ubóstwo senioralne, WRZOS, 2019, <http://wrzos.org.pl/download/Ubostwo%20osob%20starszych%20ekspertyza%202020.pdf>, R. Bakalarczyk, Wielowymiarowe ubóstwo osób z niepełnosprawnościami i ich bliskich, WRZOS, 2020, http://www.wrzos.org.pl/download/Wielowymiarowe_ubostwo_osob_z_niepelnosprawnościami.pdf

Schemat 1. Model wielowymiarowego ubóstwa



Źródło: Ukryte wymiary ubóstwa. Międzynarodowe badanie partycypacyjne, ATD Fourth World, University of Oxford, 2019.

Poniższe wypowiedzi uzyskane zostały od osób doświadczających ubóstwa w placówkach dla osób bezdomnych, w domach pomocy społecznej oraz od osób mieszkających w mieszkaniach. Ankieta zawierała pytania według wymiarów: materialnego (sytuacja zawodowa, finansowa, koszty życia), społecznego (kontakty ze społeczeństwem) instytucjonalnego (kontakty z instytucjami) i emocjonalnego (odczucia negatywne i pozytywne związane z sytuacją i jej zmianami). Pytaliśmy o doświadczenia i odczucia w czasie od września 2022 do lipca 2023.

Głosy osób doświadczających ubóstwa



“

Jest mi smutno i bardzo przykro, że nie mogę zarobić wystarczającą ilość pieniędzy. Zdarzyło się uczucie bezradności, gdy się okazało, że nie wyszło mi mieszkanie. Za drogie są pokoje do wynajęcia. Bezradność też czuję jak brakuje mi na leki, okulary i zakup podstawowych rzeczy; Cieszę się jak się dobrze układa, jak mam dobre wieści od lekarza, jak jest szansa na pracę.

”

W tym roku skupimy się na osobach, które były w placówkach dla osób w kryzysie bezdomności, w mieszkaniach treningowych dla takich osób lub mieszkali w domu pomocy społecznej. Byli to w większości mężczyźni.

Informacje o osobie w placówce lub mieszkaniu treningowym	Wymiar	Cytaty z wypowiedzi
<p>Mężczyzna 43 lata, wykształcenie średnie, pracuje, mieszkanie treningowe dwuosobowe</p>	Materialny	<p>Przejście ze schroniska dla osób w kryzysie bezdomności do mieszkania treningowego. Usamodzielnienie finansowe, spłata długów, samodzielne utrzymanie się. Dochód pozwala mi utrzymywać się samodzielnie i spłacać zaległe zadłużenia.</p>
	Instytucjonalny	<p>Pobył na oddziale detoksykacyjnym alkoholowym, kontakt bezpośredni.</p>
	Emocjonalny	<p>Trudna sytuacja związana z chorobą alkoholową i nawrotem która była mniej przytłaczająca niż w ostatnich latach, dość szybko rozwiązana. Chodzi o to że nie zdarza się odczucie beznadziei ponieważ sprawy idą w dobrym kierunku w bezpiecznym otoczeniu.</p>
<p>Mężczyzna 46 lat, wykształcenie wyższe, zatrudnienie na pełen etat, schronisko dla osób bezdomnych</p>	Materialny	<p>Wymuszona wyprowadzka z mieszkania własnościowego na skutek konfliktu z żoną. Później tymczasowy kwaterek w Ośrodku Interwencji Kryzysowej wraz z 16 letnim synem. Później zostałem przeniesiony z OIK-u do ośrodka dla osób w kryzysie bezdomności; Zdecydowanie odczuwalny jest fakt iż artykuły podstawowej potrzeby a dokładnie ich cena ciągle wzrasta, co jest dla mnie poniekąd odczuwalne; Dochód z pracy na etat przestał pozwalać na pokrycie podstawowych wydatków moich i syna (ubrania, odzież). Nie mogłem pozwolić sobie na oszczędzania na koniec miesiąca, co wzbudzało we mnie wyjątkową bezsilność. Pojawiły się także problemy w postaci zaległości w spłacie pożyczek pochodzących z okresu, gdzie moje małżeństwo było stabilne. Na skutek tych okoliczności ograniczyłem znacznie moje wydatki na art. podstawowej potrzeby. Doprowadziło to do sytuacji, gdzie otrzymując niemały dochód i tak nie stać mnie na kilkudniowy wyjazd z synem, a w szczególności jestem zmuszony do zakupu żywności o gorszej jakości, gdyż na bardziej pożywny jedzenie nie jestem w stanie sobie pozwolić.</p>
	Instytucjonalny	<p>Policja - oszustwo przy zakupie internetowym, wielokrotnie konflikty małżeńskie. Szkoła - wywiadówki itd., MOPS - sytuacja rodzinna i mieszkaniowa; Urząd Miasta - Porady prawne; Sąd - Składanie pozwów; Kontakty bezpośrednie i pośrednie (przez Internet); Negatywne głównie z powodu charakteru osobistego, problemów małżeńskich oraz ogólnej sytuacji rodzinnej; Pozytywne - z powodu okazanej pomocy oraz wsparcia osób w tym zrozumienia z ich strony.</p>

Informacje o osobie w placówce lub mieszkaniu treningowym	Wymiar	Cytaty z wypowiedzi
Mężczyzna, 49 lat, wykształcenie niepełne średnie, bezrobotny, schronisko dla bezdomnych, pokój dwuosobowy	Emocjonalny	Bezradność, uwięzienie, osaczenie - z powodu niemożności wyrwania się z toksycznego małżeństwa - narastające poczucie, do skrajnej depresji włącznie; Brak poczucia sprawczości i strach w obliczu ciągłego zastraszania przez żonę – problemy pożyczkowe, brak kontaktu z dziećmi; Ostatni miesiąc – początki budowania niezależności, rozpoczęcie walki w tym na drodze sądowej o dzieci i majątek, prób zakończenia małżeństwa i relacji z żoną. Niestety nie do końca dzięki własnym staraniom, bez pomocy psychologów nie byłoby to dla mnie możliwe, osiągalne. Pierwszy raz od kilku lat jest nadzieja, że może być lepiej, że może mi się coś udać, wyzwolić się z uzależnienia od toksycznej i przemocowej partnerki/żony.
	Materialny	Od lipca 2023 w schronisku, wcześniej ulica; Żyłem z prac dorywczych, tzw. fuch, pozwalały mi one na podstawowe produkty do życia.
	Społeczny	Mam teraz kontakt z synem i jego rodziną (wnuczka) po przybyciu do schroniska, wcześniej koledzy z ulicy – negatywne znajomości.
Kobieta 40 lat, wykształcenie podstawowe, bezrobotna, schronisko dla bezdomnych, pokój trzyosobowy	Emocjonalny	Uczucie bezradności było jak mieszkałem na ulicy, jak mam gdzie mieszkać problemy ustąpiły. W chwili obecnej jestem w stanie nadrobić wszystko co wcześniej straciłem, dzięki pomocy psychiatry, psychologa. Dzięki Fundacji poczułem się na nowo potrzebny społeczeństwu. Czuję się bezpieczny, mogę podjąć własnym problemom, gdzie do tej pory przeważnie nie za dużo mi się udawało. Teraz jest inaczej dzięki ludziom którzy mi zaufali ja staram się jak mogę, aby nie stracić ich zaufania.
	Materialny	Podjęłam kurs w CIS na pracownika fizycznego. Cieszę się, że mogłam podjąć kurs i mieć swoje pieniądze; Mój dochód jest za mały. Najtrudniej opłacić leki, papierosy, zakupić okulary, obuwie, bielizna. Trudno mi spłacić znajomych, pożyczam, aby oddać i zaraz pożyczam znowu. Ograniczam wydatki na żywność, i np. zakup okularów.
Emocjonalny	Jest mi smutno i bardzo przykro, że nie mogę zarobić wystarczającą ilość pieniędzy. Zdarzyło się uczucie bezradności, gdy się okazało, że nie wyszło mi mieszkanie. Za drogie są pokoje do wynajęcia. Bezradność też czuję jak brakuje mi na leki, okulary i zakup podstawowych rzeczy; Cieszę się jak się dobrze układa, jak mam dobre wieści od lekarza, jak jest szansa na pracę.	

Informacje o osobie w placówce lub mieszkaniu treningowym	Wymiar	Cytaty z wypowiedzi
Mężczyzna 75 lat, wykształcenie zawodowe, na emeryturze, najpierw zakład karny i cela trzyosobowa, teraz schronisko i pokój jednoosobowy	Materialny	W zakładzie karnym nie było mnie stać na to, aby móc cokolwiek sobie zakupić. Dostępne środki przekazywane były synowi na pomoc finansową. Mam teraz kontakt z synem i jego rodziną (wnuczka) po przybyciu do schroniska, wcześniej koledzy z ulicy – negatywne znajomości.
	Emocjonalny	Uczucie bezradności, brak możliwości wyjścia z trudności, przytłoczenie przez problemy – przez cały okres pobytu w zakładzie karnym. Osamotnienie – brak kontaktu z synem, ból ten potęgował z dnia na dzień; Po wyjściu z zakładu karnego – isierka nadziei, na lepsze jutro.
Kobieta 77 lat, wykształcenie podstawowe, na emeryturze, prace dorywcze, mieszkanie treningowe czteropokojowe, ma swój pokój	Materialny	W dochodach jedynie zmiana kwoty emerytury – waloryzacja o 250 zł, nadal spłacam zaległe pożyczki, potrąca komornik, pomagałam dzieciom finansowo... ale i tak za mało żeby normalnie żyć; Mam koszty utrzymania na mieszkaniu, spłata kredytów, dodatkowo to koszty związane z wyjazdem do sanatorium.
	Społeczny	Zmieniły się kontakty z synową, straciłam kontakt z wnukiem, który został umieszczony w pogotowiu rodzinnym, konflikt z synem uzależnionym od narkotyków, który obecnie się leczy.
	Emocjonalny	Miałam trudności w kontakcie z synem, który jest uzależniony od narkotyków i nachodził mnie w domu, ale pomogła Fundacja, która zapewniła bezpieczeństwo. Sytuacja jest dla mnie trudna, bo dotyczy dziecka, któremu nie umiem pomóc, pomógł pobyt w sanatorium, trochę terapii dla rodziców osób uzależnionych, rozmowy z kadrą Fundacji, zmieniło się że syn poszedł na terapię metadonową.
Mężczyzna 65 lat, wykształcenie średnie, zasiłek rehabilitacyjny, mieszkanie treningowe wieloosobowe, ma swój pokój	Materialny	W 2022 w sierpniu jak zachorowałem trafiłem do schroniska dla osób w kryzysie bezdomności, w ciągu tego roku 6 razy byłem w szpitalu, (łącznie 3 m-ce)... Wcześniej wynajmowałem mieszkanie, ale jak zachorowałem nie dałem rady się utrzymać i potrzebowałem pomocy. Wtedy pracodawca pomógł mi dostać się do schroniska gdzie mi pomogli.
	Społeczny	Poznałem pomoc pracodawcy, fajnych ludzi w Fundacji, a teraz w mieszkaniu daje radę, nie mam kontaktu z rodziną, ale mam nowych przyjaciół.
	Emocjonalny	Czułem smutek i bezradność w sytuacji choroby i jak nie miałem gdzie pójść, ale pomógł pracodawca i potem Fundacja, to daje nadzieję że dam sobie radę... Jak zacząłem się lepiej czuć, pojawiło się światło w tunelu, a potem, jak zamieszkałem na mieszkaniu treningowym.

Informacje o osobie w placówce lub mieszkaniu treningowym	Wymiar	Cytaty z wypowiedzi
Mężczyzna 64 lat, wykształcenie zawodowe, szuka pracy, mieszkanie treningowe pokój jednoosobowy	Materialny	<p>Na początku praca w markecie w oparciu o umowę zlecenie jako pracownik gospodarczy w firmie sprzątającej. Po czasie przyszła frustracja pracą - niestabilność, wyzysk człowieka, problemy kadrowej. Potem w lutym przejście na kurs w CIS-ie - nabycie kwalifikacji jako pracownik gospodarczy w lipcu 2023, potem poszukiwanie pracy i oczekiwanie na przejście na emeryturę;</p> <p>Otrzymywane środki w ramach pracy umowy zlecenie w momencie zamieszkania w schroniska pozwalały mi na oszczędzenie na wizję zamieszkanie gdzieś samemu. W momencie podjęcia zajęć w CIS dochody nieznacznie wzrosły. W trakcie tego okresu nie brałem pożyczek; Dochód pozwalał na opłaty za miejsce pobytu. Wzrost wydatków związanych z odzieżą, jedzeniem i chemią. Zauważam wzrost cen na nadal taki sam otrzymywany dochód. W życiu różnie bywa, mimo wydatków udaje mi się oszczędzać. Odmówiłem sobie zakupu odzieży i na jedzeniu. Jadam coraz to gorszej jakości jedzenie. Szkoda mi pieniędzy na masło, przerabianie własnymi siłami zamienniki art. spożywczych. Smarowanie tłuszczem (ze słoniny) na co dzień chleba zamiast masła. Nie zaciągałem pożyczek na własne potrzeby boję się ryzyka braku możliwości spłaty późniejszych zobowiązań, zdecydowanie łatwiej jest mi sobie coś odmówić. Są zaległości w spłatach zadłużeń, płacę wyłącznie symboliczne kwoty na które umówiliśmy się z komornikiem w celu uniknięcia spłacania odsetek i wzrostu zobowiązań. Jestem przygotowany na to, że żyję skromnie, nie czuje się z tym źle.</p>
	Instytucjonalny	<p>Miałem kontakt z przychodniami, urzędem pracy - uzyskanie ubezpieczenia społecznego, składki NFZ, pośrednictwo pracy, z CIS - podjęcie kursu, psycholog, prawnik, terapeuta, MOPS - wsparcie, wywiady środowiskowe, uzyskanie schronienia i odpłatność za schronisko. Też kontakt z kuratorem sądowym - spotkania jako recydywista. Pozytywne odczucia - uzyskuje zawsze wsparcie, każdy zawsze gdzieś pomógł jak tylko tego potrzebowałem.</p>
	Emocjonalny	<p>Były chwile trudności, miałem przypadki załamania się, smutku, żalu. Przy szczerych rozmowach - wygarnianie pewnych przykrych sytuacji - rodzina, przyjaciele. Na przestrzeni lat bywało różnie...</p> <p>W momencie kiedy widziałem własną sprawczość w chwili uzyskania zatrudnienia, gdy widziałem własne postępy. Miałem dochód i czułem się wartościowy.</p>

Informacje o osobie w placówce lub mieszkaniu treningowym	Wymiar	Cytaty z wypowiedzi
Mężczyzna 59 lat, wykształcenie zawodowe, poszukuje pracy, w schronisku dla bezdomnych w dwuosobowym pokoju	Materialny	<p>N Pracowałem do stycznia 2023 - dotychczas byłem aktywny zawodowo. Od końca stycznia podczas pobytu w zakładzie karnym, aż do teraz jestem osobą bezrobotną. Żona wymeldowała mnie z mieszkania i stałem się bezdomny. Aktualnie jestem zarejestrowany w urzędzie pracy, czekam na propozycje ofert pracy i jednocześnie sam próbuję znaleźć zatrudnienie. Plan - znaleźć dobrą pracę i usamodzielnić się; Wcześniej prowadząc wspólne gospodarstwo domowe z żoną, nasze dochody wystarczały nam na zaspokojenie podstawowych potrzeb, w tym utrzymanie wynajmowanego lokalu, żywność, ubrania oraz udawało nam się jeszcze coś z tego przyoszczędzić;</p>
	Emocjonalny	<p>Gdy stałem się osobą bezdomną poczułem się bezradny oraz w rozterce - co dalej. Siostra poradziła, abym udał się do MOPSu i tam uzyskałem pomoc. To urzędnicy skierowali mnie do placówki - schroniska dla osób w kryzysie bezdomności. Tutaj otrzymałem pomoc - dach nad głową, wyżywienie i ciepłą rodzinną atmosferę. Po raz pierwszy od tego czasu poczułem się bezpiecznie;</p> <p>Uczucie nadziei pojawiło się w momencie znalezienia schronienia wtedy też poczułem że może już być tylko lepiej, że jest dobrze i dam sobie z tym wszystkim radę. Znajdę pracę i będę niezależny.</p>
Kobieta w wieku 70 lat, wykształcenie zawodowe, ośrodek dla bezdomnych, pokój dwuosobowy	Materialny	<p>Przez jakiś czas mieszkałam w ośrodku dla ofiar przemocy, mam bardzo złe skojarzenia z tym pobytem. Nie będę o tym mówić, bo nie chcę sobie tego przypominać. Potem nocowałam w wieloosobowej ogrzewalni, codziennie byli inni ludzie w różnym wieku i płci. Potem dostałam miejsce w 2-osobowym pokoju, w którym aktualnie przebywam;</p> <p>Utrzymuję się z zasiłku stałego z pomocy społecznej. Wcześniej miałam 160 zł dodatku na dietę, teraz jest 200 zł. Zmiany groszowe, ale są. Jeśli chodzi o osoby niepełnosprawne, to w Polsce to bardzo źle funkcjonuje, to nie jest adekwatne do tego, co powinno być. Ludzie niepełnosprawni zawsze będą pokrzywdzeni, bo leki drogie itd. Jest źle;</p> <p>W ośrodku nie ponoszę żadnych kosztów związanych z mieszkaniem, kupuję tylko żywność. Ceny są jakie są, coraz bardziej idą do góry. Jest bardzo ciężko. Jakbym miała pieniądze, próbowałabym wynająć pokój, ale kto starej babie coś wynajmie? Składałam wnioski do DPS-u, nie wiem, co z tego będzie. Nie daję sobie rady, coraz gorzej z moimi nogami, jeszcze przy zmianach pogody jest przeokropnie. Z zakupem leków pomaga mi pomoc społeczna, wykupują mi leki. Reszta zostaje mi na żywność, dzięki czemu mogę trzymać dietę. Mam dość ubrań, nie myślę o zakupie nowych.</p>

Informacje o osobie w placówce lub mieszkaniu treningowym	Wymiar	Cytaty z wypowiedzi
Kobieta w wieku 78 lat, wykształcenie wyższe na emeryturze, pokój jednoosobowy w domu pomocy społecznej	Instytucjonalny	Jestem w kontakcie cały czas z MOPR, fajne są dziewczyny (pracowniczki socjalne), nie mam problemu, jak z nimi rozmawiam, żebym nie dostała pełnej informacji. Tutaj w ośrodku są sympatyczne osoby, jest też 3 chłopców. Wszyscy sympatyczni, co się rzadko zdarza.
	Emocjonalny	W związku z moim zdrowiem teraz gorzej się czuję i wiem, że w wielu sytuacjach jestem bezradna. Teraz mam nadzieję jak najszybciej iść do ziemi. Tylko ból, ból, ból, leki przeciwbólowe nie działają, na żaden zabieg nie mogę iść. Może być tylko gorzej. Chyba tylko siłą woli pozwala mi codziennie wstać.
	Materialny	Nie było zwiększenia świadczeń. Mam 100 zł mniej, niż do tej pory, ponieważ jestem w trakcie drogi spłaty przy ogłaszaniu upadłości konsumenckiej, syndyk pobiera 100 zł więcej, niż pobierał komornik, co zmniejsza mój dochód. Co kilka miesięcy staram się o czasowe zwolnienie z opłaty za dom w wysokości 400 zł, ponieważ większość mojej emerytury idzie na opłaty za DPS. Była podwyżka opłat za DPS. Większość mojej emerytury zabiera syndyk, a z tego, co zostaje, 70% idzie na dom. Dochód nie pozwala na opłaty za dom - 5000 zł - państwo dopłaca za mnie. Brakowało mi pieniędzy na leki, nie stać mnie na okulary, brakuje mi pieniędzy na kosmetyki i środki czystości. Nie mogłam sobie kupić najpotrzebniejszych rzeczy. Tylko czasowo jestem zwolniona z części opłaty (maksymalnie 400 zł), przez większość miesięcy mam sto z czymś, co w ogóle na nic nie starcza. Jestem na skraju nędzy.
Emocjonalny	Czuję frustrację i permanentny stres, leczę się na depresję. To jest tak frustrujące, kiedy o tym mówię, bardzo się denerwuję. To, o czym mówię, dotyczy mnie bezpośrednio. Jak sobie o tym uświadamiam, mówiąc o tym, to cała się trzęsę. Nie jestem w stanie kontynuować, aż język mi się płacze...	

Źródło: opracowanie własne

Powyższe sytuacje dotyczą osób w wieku emerytalnym lub zbliżających się do niego i osób w wieku średnim. Część tych pierwszych ma emerytury, lub ich oczekuje, ale są i takie osoby, które ich nie mają. W domach pomocy społecznej 70 proc. emerytury jest przeznaczana na odpłatność za pobyt i usługi. W innych przypadkach mamy do czynienia z utrzymywaniem się z zasiłków z pomocy społecznej (zasiłek stały, zasiłki celowe, zasiłki na żywność). Warunki mieszkaniowe są to albo pokoje wieloosobowe, albo jednoosobowe w schroniskach, mieszkaniach treningowych i w domach pomocy społecznej. Widzimy też osoby w kryzysie bezdomności związanym z konfliktem w małżeństwie. Niekiedy nawet dochody z pracy nie wystarczają na zaspokojenie wszystkich potrzeb.

Mamy też kilka wywiadów z osobami, które mieszkają w mieszkaniach, a nie w placówkach. W obu przypadkach były to samodzielne matki. Pierwszy dotyczy rodziny z Ukrainy. Pięć osób mieszka w mieszkaniu dwupokojowym.

- „Była nas 6tka, ale teraz jest nas 5tka. Moja siostra uciekła z Ukrainy przed wojną z dwójką dzieci. Jej syn wrócił do Ukrainy bo tutaj się nie zaadaptował. Siostra i jej córka zostały. Moja siostra i jej córka śpią w jednym pokoju, na jednym łóżku, a ja z synem i córką śpimy w drugim pomieszczeniu i śpimy razem na wersalce. Z siostrą się kłócimy, jest ciężko ale chociaż dokłada się do mieszkania. Siostra pracuje na cały etat, jej córka chodzi do szkoły. Ona nie miałaby się gdzie podziać i wie że ja jej nie wyrzucę. Mój syn ma autyzm i powinien mieć swój pokój ale teraz to siostra zajmuje ten pokój”.

Rodzina utrzymuje się z pracy oraz ze świadczeń na dzieci. Mimo trudnej sytuacji mieszkaniowej i finansowej samoocena respondentki: „nie biedujemy”.

- „Pracuję na ¼ etatu, od ponad 3 lat sprzątam. Kiedyś sprzątałam jeszcze dodatkowo ale teraz już nie. Przyzwyczałam się do tego rytmu, do tej ¼ etatu, ale i tak się zdarza że czasami nie mogę pracować bo dzwonią ze szkoły, że nie radzą sobie z synem i żeby go odebrać. Przecież to szkoła specjalna więc powinni sobie radzić z dziećmi, są przecież na to przygotowani, uczeni [chodzi o przygotowanie do pracy z dziećmi z autyzmem]. W tym momencie nie szukam pracy, nie mam siły żeby jeszcze czegoś szukać. Jestem ciągle poirytowana, sytuacją w domu, w pracy, ciągłym przebywaniem z dziećmi i siostrą w jednym mieszkaniu/pomieszczeniu. Nie biedujemy, dzieci są czyste, ubrane, zabawki też mamy. Czasami chodzimy na lody”.

Kontakty z różnymi instytucjami bywają frustrujące.

- „Opieka [pomoc społeczna] – „takie służbistki, to pieczętka nie taka to coś tam...” [na spotkaniu dzwoni telefon] - oddzwoniła do mnie teraz, słyszałaś nawet nie dała mi się wypowiedzieć. Oddzwaniała kobieta z opieki, bo wcześniej nie odbierała. Nawet nie wie, czy opieka może pomóc z opłatą za śniadania w szkole dla dzieci. Teraz opieka płaci za obiady w szkole. Ciągłe dostaję powiadomienia że są nieopłacone, i nie wiem dlaczego tak się dzieje. Dziwnie się czuję że dostaję te upomnienia skoro ma to być opłacone. Urząd – nie byli pomocni, ja nie bardzo się znam na tym. Tak zawsze jest... Żadnej pomocy i tylko odsyłają mnie z kwitkiem. Bo aj jestem Ukrainką, a dzieci są polskie, i mi wychowywać ich po swojemu nie wolno. Było też tak że pobierałam świadczenia i potem okazało się że muszę im zwracać pieniądze bo nie można pobierać jednocześnie alimentów i świadczeń. Szkoła – szkoła specjalna do której chodzi syn – Czasami sobie nie radzą z synem, dzwonią że źle się zachowują i mam go odebrać kiedy ja jestem w pracy. Ja przysłam i go przytuliłam, a nauczycielka mi mówi że tak nie powinnam robić, tylko powinnam mu zwrócić uwagę na jego złe zachowanie, a nie go przytulać”.

Społeczne kontakty rodziny w sąsiedztwie są zróżnicowane. Jedni sąsiedzi straszą, ale inni rozumieją sytuację rodziny.

- „Raz przyleciała sąsiadka i powiedziała, że mam tak nie krzyżeć na dzieci, bo ona zadzwoni gdzie trzeba. Ja się trochę obawiam że ona gdzieś zadzwoni, kiedyś chodziłam do psychologa ale byłam tam parę razy. Wygonili mnie z tych zajęć. Ja nie jestem już taka ufna, nie otwieram się przed ludźmi bo tylko potem jest gorzej, zamiast pomóc to tylko szkodzą. Inna sąsiadka, która jest starsza i wychowuje wnuczkę, pomaga mi. Ona mnie rozumie, zawsze mówiłam że tylko osoba z podobnymi problemami może zrozumieć drugą osobą. Ona tak jak ja wie jak ciężko jest wychowywać dziecko”.

Druga rodzina to matka z trójką dzieci również w mieszkaniu dwupokojowym, które wynajmują. Koszty mieszkania są przytłaczające dla rodziny mimo, że matka i najstarsza córka pracują.

- „Mieszkanie wzrosło o 200zł. Jak inflacja poszła do góry to on (właściciel) podwyższył mi o 200. Chciał 3000, ja powiedziałam: nie dam rady. No to on powiedział na razie 200 zł”.

- „Córka przestała chodzić do zawodówki, bo nie dałoby rady opłacać mieszkania, więc już drugi rok pracuje w Żabce i składa się z połowie na opłatę za mieszkanie. Kolejny syn jest w drugiej klasie zawodówki. Miał praktyki i też z pieniędzy, które dostawał, dokładał się do mieszkania”.
- „W przedszkolu pracuję od 2019 roku, a w hotelu od 2016 zł, później miałam przerwę i teraz drugi czy trzeci rok pracuję tam, a umowa zlecenie jest na córkę. Każdy weekend pracuję. Zależy, ile mam apartamentów do posprzątania. Byłam na 9 i skończyłam o 15. Miałam 14 apartamentów do posprzątania. Jeśli jest 4 apartamenty na sobotę to nie opłaca mi się jechać.... Jak już w niedzielę jest dużo to ja w każdą niedzielę jeżdżę. 4 niedziele w miesiącu i co ty zarobisz. 23 zł na rękę za godzinę. To nic, grosze. Dlatego wykończona jestem”.
- „Dochód z pracy w przedszkolu wzrósł z 2600 zł na 3189 zł – ze względu na wzrost pracy minimalnej. Dostaję 643 zł zasiłku, 124zł na dziecko w szkole i 193 zł dla samotnej matki. OPS kiedyś mi dawało zaświadczenie na żywność i ja mogłam z Caritasu korzystać, teraz już przekroczyłam kryterium. Jak mi dawali kiedyś to nie zabierałam puszek czy innych rzeczy, których moje dzieci nie jedzą. Jak były takie jak ser czy inne, które jedzą to brałam. A teraz koniec- przekroczyłam wszystko”.

Koszty mieszkania mogłyby się zmniejszyć w mieszkaniu socjalnym, ale rodzina ma problem z uzyskaniem do niego prawa.

- „Składałam już siedem razy podanie o mieszkanie socjalne, za każdym razem dostawałam odpowiedź odmowną z powodu zbyt dużego metrażu mieszkania, które wynajmuje. Teraz złożyłam po raz ósmy wniosek i od razu pozew do sądu”.

Podobnie w pomocy społecznej, gdy wsparcie zmniejsza się wraz z dochodami.

- „Teraz już w ogóle nie mam regularnego kontaktu [z OPS], wcześniej miałam dobry kontakt. Dostawałam pieniądze 1500zł. Miałam na żywność, na zasiłki. Wtedy była czwórka dzieci. I co miesiąc musiałam im przynosić dochody. Już trzeci rok jak tylko obiady dają. Chodzę tylko, żeby złożyć wniosek o finansowanie obiadów w szkole. W tym roku się z nimi pokłóciłam. Wynagrodzenie mi wzrosło i próg przekroczony o 100zł. Jeżeli zmieniła się najniższa krajowa to i u nich powinno się zmienić ta kwota ta minimalna. Wtedy nie będę przekraczała. Nie mam z nimi dobrego kontaktu. Oni myślą, że ze swojej kieszeni nam dają”.

Do trudności i stresów matki przyczynia się ciągły wzrost cen.

- „Ostatnio już mówię mam dość, aby zasnąć i nie wstać. Wszystko do góry, do góry – ja już nie radzę sobie z tym. Ale później, jak rano wstałam mówię sobie: Nie. Ty musisz sobie poradzić, A. (najmłodsza córka) jest jeszcze za mała. Reszta już duża, poradzi sobie. Kilka razy tak było. Ta inflacja rośnie, rośnie. 400 zł zostawiam w Biedronce i dwie torby wynoszę do domu. A to na 2-3 dni wystarcza, na czwarty dzień ja znów do Biedronki – kolejne 400 zł. A jeszcze ja sama palę, jak papierosy podróżowały. Nie wiem już, naprawdę dość. Cały czas myślę, co dalej, co jutro”.

Ubóstwo samotnych osób w placówkach ma swoje oblicze, ma je też ubóstwo wielodzietnych samotnych matek mieszkających w za małych mieszkaniach, zarabiających za mało w stosunku do potrzeb ich i dzieci. W obu przypadkach dodatkowe problemy takie jak niespłacone długi, choroby, niepełnosprawność dziecka dodają stresów i pogłębiają negatywne emocje.

Historie osób doświadczających ubóstwa i towarzyszących mu trudności i stresów przedstawia też Szlachetna Paczka w swoim corocznym raporcie oraz przez kilka tygodni w bazie rodzin, które wytypowano do wsparcia. W raporcie z 2022 r. przeprowadzono **badanie opinii Polaków o ubóstwie, część z nich**

ze stwierdzeniem, że wystarczy wziąć się do roboty, żeby wyjść z biedy zgadzało się 31 proc. respondentów (raczej tak i zdecydowanie tak), ubóstwo ma wynikać z lenistwa dla 22 proc. z nich, o ubóstwo obwinia samych ubogich 17 proc., z tym, że ludzie wybierają życie na zasiłkach lub że życie w biedzie to kwestia wyboru zgadzało się odpowiednio 34 proc. i 15 proc.⁴² Aby przeciwdziałać upowszechnianiu tych krzywdzących mitów przygotowaliśmy przewodnik dla dziennikarzy o odpowiedzialnym przedstawianiu ubóstwa.⁴³

42. W A. Basińska, A. Gaik, A. Kropisz i in, Raport o biedzie 2022. Tam gdzie zaczyna się bieda, Szlachetna Paczka, 2022, <https://www.szlachetnapaczka.pl/raport-o-biedzie/>

43. M. Okraska, Jak odpowiedzialnie przedstawiać ubóstwo w mediach, WRZOS, EAPN Polska, 2022, <https://www.wrzos.org.pl/wp-content/uploads/2022/11/przewodnik-odpowiedzialnego-przedstawiania-ubostwa-w-mediach.pdf>

Głosy pracowników socjalnych

“

Lubię rozmawiać z ludźmi z innych ośrodków [ośrodków pomocy społecznej]. Mimo że wszyscy pracujemy w tym samym obszarze, na podstawie tych samych ustaw, robimy to samo, to nie działamy w ten sam sposób.

Co ośrodek to inne sposoby prowadzenia spraw, inne dokumentowanie postępowań, inne wzory pism, nie mówiąc już o uzasadnieniach przyznawania zasiłków, kwotach zasiłków itd. ..., nie ma wspólnego podejścia czy interpretacji, a niby tworzymy system.

”

W zeszłorocznym raporcie uwzględniliśmy opinie pracowników socjalnych dotyczące systemu pomocy społecznej, poszczególnych świadczeń oraz systemu orzecznictwa niepełnosprawności i niezdolności do samodzielnej egzystencji. Poruszone w wypowiedziach kwestie są nadal aktualne, stąd poza wypowiedziami odnoszącymi się do 2022 i 2023 r. uwzględniono te ubiegłoroczne.

Zasiłki stałe i niekończące się zasiłki celowe

„Wielu z naszych klientów to osoby w wieku poprodukcyjnym, które utrzymują się z zasiłku stałego, którego maksymalna kwota to 719 zł miesięcznie. To świadczenie pełni rolę pseudoemerytury, dla osób, które nie mają prawa do emerytury, albo których emerytury są niższe od kryterium dochodowego do pomocy społecznej, czyli 776 zł w przypadku jednoosobowego gospodarstwa domowego i 600 zł na osobę w rodzinie. 719 zł miesięcznie nie może i nie wystarcza na to, aby przeżyć, tak więc seniorzy, którzy je otrzymują, składają co miesiąc wnioski o dodatkową pomoc pieniężną w postaci zasiłków celowych na poszczególne wydatki: żywność, rachunki za gaz, prąd, leki itp. Sytuacja dochodowa tych seniorów nie zmienia się, ale pracownicy socjalni miesiąc w miesiąc wykonują pełne postępowania administracyjne kończące się wydaniem decyzji. Miesiąc w miesiąc chodzimy na do tych ludzi i przeprowadzamy rodzinne wywiady środowiskowe część IV, czyli aktualizację. Ale że nic się nie zmienia, to miesiąc w miesiąc piszemy to samo i robimy to samo. To pozbawiona sensu i frustrująca działalność. Pracownik socjalny nie może w żaden sposób tutaj pomóc, nic co zrobi nie zmieni sytuacji dochodowej tych seniorów. Problemem nie jest tylko to, że kwota zasiłku stałego jest absurdalna, bo wymusza dodatkową pomoc pieniężną, co oznacza marnotrawstwo mocy przerobowych pracowników socjalnych. Nie rozumiem, dlaczego w ogóle w pomocy społecznej jest takie świadczenie. Kobieta kończy 60 lat, mężczyzna kończy 65 lat, nie ma emerytury albo ma za niską i dożywotnio ma prawo do zasiłku stałego, koniec. Do przyznania takiego świadczenia trzeba ustalić wiek i dochód wnioskodawcy, nie potrzeba do tego zawodu regulowanego, wystarczą podstawowe umiejętności liczenia, pisanie i czytania.”

Zasiłki celowe z kosmosu

„W moim ośrodku najczęściej przyznawanym świadczeniem pieniężnym są zasiłki celowe. Zapewne jest tak w każdym ośrodku pomocy społecznej w Polsce. Są to zasiłki na konkretne „cele” typu jedzenie, leki, rachunki, odzież, sprzęty domowe. Część tych celów daje się urealnić, np. komuś psuje się lodówka i potrzebuje nowej. Pracownik socjalny z klientem szukają nowej, znajdują ofertę i przyznajemy zasiłek celowy w takiej wysokości, aby można było ją kupić. Ale ile należy przyznać pieniędzy na jedzenie? Albo na bieliznę, chemię domową? Przecież nie wyślemy człowieka po wycenę czegoś takiego. Dlatego przyznajemy tyle, ile sobie wymyślimy, a raczej nasi kierownicy. Ostatnio zauważyłem, że czasy się zmieniają, ale w moim ośrodku, tej samej klientce, przyznajemy 30 zł na chemię domową już od końca lat 90. Co zabawne, innej klientce na ten sam cel przyznajemy nie 30 ale 50 zł. Podobnie jest z żywnością, jedni dostają 100 zł, inni 150 zł a jeszcze inni nawet 200 zł na miesiąc. Nie narzekam na to, że ustawodawca tego nie uregulował. Obawiam się, że taka próba zakończyłaby się tragicznie. Niemniej te wysokości zasiłków celowych nie mają żadnego kontaktu z rzeczywistością, faktycznymi cenami, ani nawet pieniędzmi w naszym budżecie.”

Dwa orzecznictwa

„W 2019 r. wprowadzono nowe świadczenie pieniężne, które wypłaca ZUS. Jest to świadczenie dla osób niezdolnych do samodzielnej egzystencji i maksymalnie wynosi 500 zł. Aby je uzyskać sprawę rozpatruje lekarz orzecznik i komisja lekarska ZUS, wydawane są orzeczenia o niezdolności do samodzielnej egzystencji. Część moich klientów otrzymuje to świadczenie. Są to osoby, które pobierają zasiłki stałe w związku z posiadaniem orzeczenia o umiarkowanym stopniu niepełnosprawności. Orzeczenia te wydaje powiatowy zespół do spraw orzekania o niepełnosprawności. Są trzy stopnie niepełnosprawności: lekki, umiarkowany i znaczny. Definicja znacznego stopnia wydaje się bliska definicji niezdolności do samodzielnej egzystencji. A osoby ze znacznym stopniem niepełnosprawności mają prawo do zasiłku pielęgnacyjnego, 215,84 zł miesięcznie. Dlatego zastanawiam się, jak to jest, że można być „tylko” umiarkowanie niepełnosprawnym według powiatowego zespołu i jednocześnie niezdolnym do samodzielnej egzystencji według komisji ZUS?”

Działania pozorowane, czyli podwyżka zasiłku stałego od stycznia 2024 r.

„Z sierpniowej zmiany ustawy o pomocy społecznej wynika, że od 1 stycznia 2024 r. będzie obowiązywało wyższe kryterium dochodowe do zasiłku stałego – 130% obecnego kryterium, a maksymalny zasiłek wrośnie do 1000 zł. Niby to dobrze, bo teraz maksymalny zasiłek stały to 719 zł, a to niewiele, jeśli trzeba się za to utrzymać przez miesiąc, tym bardziej przy obecnych cenach. Nie rozumiem tylko, dlaczego podniesiono kryterium wyłącznie do zasiłku stałego, a nie do wszystkich naszych świadczeń. Przecież w rezultacie nasi klienci na zasiłkach stałych nie będą mogli korzystać z zasiłków celowych, co robią cały czas i dzięki nim udaje im się przetrwać. Bo jeśli ktoś ma dochód 1000 zł, to przekracza kryterium dochodowe do pozostałych świadczeń, które się nie zmieniło i wynosi 776 zł. Niby jest jeszcze specjalny zasiłek celowy bez kryterium, ale powinno się go dawać w „szczególnie uzasadnionych przypadkach”. Czy regularne opłaty lokalowe i zakup leków będą się do tego kwalifikować? Mam wrażenie, że dzięki tej podwyżce osoby na zasiłku stałym realnie tracą. W szczególności, że są jeszcze inne świadczenia odpłatne, które dla osób z dochodem poniżej kryterium były dotychczas bezpłatne, np. usługi opiekuńcze.”

Pomoc społeczna od wszystkiego

„Nie sądzę, aby ktokolwiek od nas oczekiwał walki z ubóstwem. Taki temat się nie pojawia, chyba że w kontekście tego, że powinniśmy zmniejszać naszą pomoc finansową z uwagi na nowe świadczenia. Mimo inflacji przyznajemy zasiłki bez większych zmian. Jest teraz więcej świadczeń poza pomocą społeczną, niektóre zostają, niektóre znikają. Nie zauważyłam, żeby to realnie zmieniło sytuację moich klientów. My mamy więcej pracy, bo musimy się rozeznac w tym bałaganie i informować podopiecznych. Ale pewnie rządzący myślą, że nie mamy dużo pracy, skoro ciągle dostajemy nowe obowiązki, dopisywane w naszej ustawie i innych. Chociaż to i tak lepsze od obsługi wszelkiego rodzaju imprez samorządowych, o co jesteśmy „proszeni” przez nasze kierownictwo.”

Braki systemowe w systemie pomocy społecznej

„Lubię rozmawiać z ludźmi z innych ośrodków [ośrodków pomocy społecznej]. Mimo że wszyscy pracujemy w tym samym obszarze, na podstawie tych samych ustaw, robimy to samo, to nie działamy w ten sam sposób. Co ośrodek to inne sposoby prowadzenia spraw, inne dokumentowanie postępowań, inne wzory pism, nie mówiąc już o uzasadnieniach przyznawania zasiłków, kwotach zasiłków itd. Klienci tego nie rozumieją, bo jak wytłumaczyć komuś, że w naszym ośrodku nie dajemy na coś, na co w innym dają? Dlaczego potrzebny jest jakiś dokument, skoro w innym ośrodku go nie wymagali? Nie ma spójności w naszych działaniach, nie ma wspólnego podejścia czy interpretacji, a niby tworzymy system.”

Warto dodać, że sytuacja zawodowa pracowników socjalnych jest trudna ze względu na niskie płace, złe warunki pracy oraz duże obciążenie emocjonalne związane z wykonywaniem zadań zawodowych. W województwie mazowieckim aż 42,1 proc. z nich obawiało się pogorszenia swojej sytuacji finansowej, podczas gdy 30,8 proc. przewidywało gorsze perspektywy zawodowe (badania zakończone w lipcu 2022 r.). W raporcie z badania podsumowano sytuację tak: „Pracownicy pomocy społecznej odczuwają wypalenie zawodowe, nie mają motywacji do poprawy własnych wyników, jednocześnie wskazują na niską skuteczność działań pomocowych”.⁴⁴ O trudnościach i wyzwaniach zawodowych świadczą też akcje strajkowe i protestacyjne Ogólnopolskiej Federacji Związkowej Pracowników Socjalnych i Pomocy Społecznej.⁴⁵

44. S. Kalinowski, A. Łuczak i in. Diagnoza do opracowania Programu Przeciwdziałania Ubóstwu i Wykluczeniu Społecznemu Województwa Mazowieckiego na lata 2023–2026, Mazowieckie Centrum Polityki Społecznej, 2022,

https://depot.ceon.pl/bitstream/handle/123456789/22235/Diagnoza_ubostwo.pdf?sequence=1&isAllowed=y

45. Wspólny protest z pracownikami budżetówki: Pomoc społeczna manifestowała w Warszawie,

<https://federacja-socjalnych.pl/index.php/aktualnosci/pomoc-spoeczna-manifestowala-w-warszawie>

Wnioski i zadania dla przyszłego rządu

Polski rząd w Krajowym Programie Reform (aktualizacja 2019/2020) potwierdził poparcie dla praw społecznych: „**Polska w pełni uznaje zasady Europejskiego Filaru Praw Socjalnych i planuje jego realizację również przy wsparciu funduszy UE**”. Po pierwsze Filar i jego zasady wyraża stanowisko oparte na prawach człowieka i obywatela, a nie na tym, że z jakichś innych powodów, np. gospodarczych, demograficznych czy wyborczych należy zwiększać świadczenia społeczne w postaci pieniędzy lub usług, lub je po cichu zmniejszać. Po drugie prawa te obejmują również sprawy świadczeń pieniężnych jako ochronę dochodu. Po trzecie uwzględniają również prawa do świadczeń w postaci usługowej, ale też do godnych warunków pracy i płacy.

Ochrona dochodów

Zacznijmy od zasad dotyczących ochrony dochodu i wsparcia w tym zakresie. Jest ich kilka i dotyczą kilku różnych grup, o których ubóstwie traktuje ten raport.

- **Dzieci mają prawo do ochrony przed ubóstwem** (zasada 11).
- **Każda osoba w podeszłym wieku ma prawo do posiadania funduszy umożliwiających godne życie** (zasada 15).
- **Osoby niepełnosprawne mają prawo do wsparcia dochodu, który zapewni godne życie** (zasada 17).
- **Każdy ubogi ma prawo do odpowiedniego dochodu minimalnego zapewniającego godne życie na wszystkich etapach** (zasada 14).
- **Bezrobotni mają prawo do właściwych świadczeń otrzymywanych przez rozsądny czas** (zasada 13).
- **Pracownicy mają prawo do wynagrodzenia, które ma zapewniać przyzwoity poziom życia (...) należy zapobiegać ubóstwu pracujących** (zasada 6).

Niezależnie od wyników wyborów mamy nadzieję, że nowy rząd nadal będzie czuł się związany powyższą deklaracją dotyczącą ochrony, poszanowania i realizacji powyższych praw dzieci, osób starszych, osób z niepełnosprawnością, ubogich, bezrobotnych oraz ubogich pracowników. Poniżej rozważone zostaną wprowadzone ostatnio rozwiązania w sferze ochrony dochodów i problemy, które powinny być w związku z tym rozwiązane.

Wśród tych rozwiązań najważniejsze z perspektywy ubóstwa pod względem dochodowym będą znacząca podwyżka świadczenia wychowawczego dla rodzin z dziećmi, drugi stały dodatek do emerytur i rent, podwyżka kryterium dochodowego oraz maksymalnego zasiłku stałego z pomocy społecznej dla osób całkowicie niezdolnych do pracy. Dla osób z niepełnosprawnościami ze zwiększonymi potrzebami opiekuńczymi i ich opiekunów istotne jest też przyjęcie ustawy o świadczeniu wspierającym.

W 2024 r. przypada kolejny rok ustawowej weryfikacji kryteriów dochodowych i kwot świadczeń z pomocy społecznej oraz świadczeń rodzinnych, a w tym zasiłków rodzinnych i dodatków do nich. Po pierwsze rząd powinien znacząco podnieść kryteria z pomocy społecznej. Podwyżka kryterium i maksymalnej kwoty tylko dla zasiłku stałego pozostawiły kryteria dla innych świadczeń na zbyt niskim poziomie w stosunku do inflacji. **Należy skończyć z sytuacją, gdy część rodzin skrajnie ubogich nie ma dostępu do pieniężnej pomocy społecznej.**

Po drugie kryteria i kwoty w przypadku zasiłków rodzinnych są dalece niewystarczające. Ich wieloletnie zamrożenie w sytuacji usunięcia kryteriów dochodowych w świadczeniu wychowawczym w 2019 r. i reformy podatkowej w 2022 r., oznacza, że to głównie rodziny zamożniejsze skorzystały z tych rozwiązań, a uboższe na tym traciły. Jest więc okazja, aby przy kolejnej weryfikacji w przyszłym roku zasadniczo podnieść kryteria i poziom zasiłków rodzinnych. **Rodziny ubogie potrzebują wsparcia w większym zakresie niż rodziny zamożne. Obecny system ma charakter proporcjonalnego uniwersalizmu. Mamy powszechne świadczenie wychowawcze i świadczenia skierowane do ubogich rodzin uwzględniające ich niższe dochody. Należy dbać o oba filary tego systemu cały czas, a nie tylko o jeden z nich od wyborów do wyborów.**

Systemowym rozwiązaniem porażek waloryzacji świadczeń na dzieci jest wprowadzenie w tym względzie nowych zasad obejmujących wszystkie świadczenia w ten sam sposób. **Należy skończyć z trzyletnim cyklem decydowania o weryfikacji zasiłków z pomocy społecznej i świadczeń rodzinnych, oraz z dowolnością w waloryzacji świadczenia wychowawczego.** Waloryzacja powinna być co roku o co najmniej o wskaźnik wzrostu cen, a gdy inflacja jest wyższa, waloryzacja powinna być przeprowadzana dwa razy w roku. Zapobiegnie to kolejnemu cyklowi mrożenia świadczeń na dzieci ze skokowymi podwyżkami niektórych z nich przy kolejnych wyborach.

Zwróćmy teraz uwagę na osoby starsze i z niepełnosprawnościami. Już dwa jednorazowe dodatki do emerytur i rent w roku wprowadzono na stałe. Razem z reformą podatkową pomogły one utrzymać wartość realną świadczeń emerytalno-rentowych w 2022 r. Z kolei w 2023 r. waloryzacja marcowa uwzględniała już zwiększoną inflację z 2022 r. więc dodatki nie mają już takiego znaczenia dla utrzymania wartości realnej tych świadczeń.

Myśląc systemowo, główną funkcję w tym zakresie powinna mieć coroczna jednorazowa lub częstsza waloryzacja. Należy wprowadzić rozwiązanie, które uruchomi ją dwa razy w roku w przypadku, gdy inflacja przekroczy określony próg, np. 5 proc. Równie ważne jest stałe wsparcie dochodowe dla ubogich osób starszych i osób z niepełnosprawnościami, które nie mają prawa do emerytur i rent. W tym kontekście warto zauważyć, że świadczenie uzupełniające dla osób niezdolnych do samodzielnej egzystencji zostało zamrożone na poziomie maksymalnym 500 zł. **Wniosek ogólniejszy jest taki, że dodawanie nowych świadczeń do już istniejących komplikuje cały ich system i utrudnia dostosowywanie ich wszystkich do inflacji.**

Dla osób z niepełnosprawnościami i większymi potrzebami opiekuńczymi dużą zmianą będzie świadczenie wspierające. To nowe świadczenie będzie można łączyć bez ograniczeń z innymi świadczeniami dla osób z niepełnosprawnościami, np. rentą socjalną. Dyskusja wokół tego rozwiązania koncentruje się po pierwsze

na zasadach dostępu do nowego świadczenia w oparciu o skalę oceny potrzeby wsparcia. Skala nie została przedstawiona do dyskusji publicznej, może nie uwzględniać specyficznej sytuacji niektórych osób wymagających opieki, np. osoby z autyzmem, a próg punktowy dla otrzymania świadczenia jest dość wysoki. Po drugie nowe świadczenie nie może być łączone ze świadczeniem pielęgnacyjnym dla opiekuna oraz wyłączone prawo do świadczenia pielęgnacyjnego, gdy dziecko kończy 18. rok życia. Środowiska opiekunów postulowały, aby umożliwić łączenie świadczenia pielęgnacyjnego z pracą, a nie to, aby zlikwidować prawo do świadczenia, gdy podopieczny skończy 18 lat. Po trzecie projekt ustawy został przekazany do Sejmu bez konsultacji publicznych, co biorąc pod uwagę kontrowersje z nim związane było tym bardziej wadliwe.⁴⁶

Wpływ świadczenia wspierającego na sytuację dochodową rodzin z osobami z niepełnosprawnością i samych tych osób oraz ich ubóstwo nie jest jasny. **Pojawiają się opinie, że ubóstwo tych rodzin wzrośnie. Jest tak dlatego, że do świadczenia pielęgnacyjnego dla opiekuna ograniczono prawa, a nowe świadczenie dla osób ze zwiększonymi potrzebami opieki nie zostało zaprojektowane tak, aby to pierwsze ograniczenie w pełni zrekompensować i dodatkowo zwiększyć dochody tych rodzin i osób.**

Przyszły rząd powinien więc być otwarty na dalszą dyskusję o świadczeniach dla opiekunów i dla samych osób z niepełnosprawnością, w tym o świadczeniu wspierającym, aby zmniejszać ich ubóstwo, starać się o to, aby nie było ono wyższe niż osób i rodzin bez niepełnosprawności. I w tym przypadku widzimy sposób na reformy świadczeń pieniężnych poprzez dodawanie kolejnych, mimo, że istnieją świadczenia o podobnych celach.

Z pozostałych problemów w obszarze wsparcia dochodu warto jeszcze podkreślić problemy z poziomem zasiłków dla bezrobotnych, zasiłków okresowych z pomocy społecznej oraz dodatków mieszkaniowych.

Według standardów międzynarodowych Międzynarodowej Organizacji Pracy podstawowy zasiłek dla bezrobotnych powinien być powiązany z płacą minimalną, tak aby nie mógł być niższy niż 50 proc. tej płacy. **W 2022 r. był niższy o 200 zł, w 2023 r. różnica zwiększyła się do ponad 300 zł. Należy więc zmienić prawo w ten sposób, aby zasiłki dla bezrobotnych nie mogły być niższe niż 50 proc. płacy minimalnej.**

Dla ubogich osób zdolnych do pracy, które nie mają prawa do zasiłku dla bezrobotnych (większość bezrobotnych) pozostaje ze świadczeń gwarantowanych tylko zasiłek okresowy z pomocy społecznej. Problem w tym, że okres przyznania jest uznaniowy a gwarantowana kwota tego zasiłku wynosi 388 zł dla gospodarstwa domowego jednej osoby bez żadnego dochodu (50 proc. różnicy między kryterium dochodowy a dochodem). Jest to kwota niższa od granicy skrajnego ubóstwa (835 zł) o 447 zł. Jeśli osoba ta wykonywałaby jeszcze maksymalne dozwolone 40 godzin prac społecznie użytecznych (przeznaczanych właśnie dla osób korzystających z pomocy społecznej) ze stawką oficjalną 10,90 zł (niższą niż minimalna stawka godzinowa o 13 zł), to i tak miałyby łączny dochód niższy niż minimum egzystencji. **Pokazuje to jak skąpą mamy gwarantowaną pomoc społeczną dla tej grupy osób. Jest to sytuacja, która wydaje się być w jaskrawej sprzeczności z zaleceniem Unii Europejskiej w sprawie odpowiedniego dochodu minimalnego zapewniającego aktywne włączenie z 2023 r.**⁴⁷

Dodatki mieszkaniowe zreformowane w 2021 r. zasadniczo różnią się od innych świadczeń z kryteriami dochodowymi. Po reformie kryteria te odnoszone są do płacy przeciętnej, co doprowadziło do ich zasadniczego zwiększenia. W ten sposób dostęp do dodatków został zwiększony – liczba dodatków zwiększyła się o 7 proc., a ich łączna kwota o 19 proc. w 2022 r. Drugie kryterium ma charakter powierzchniowy, więc niskiemu dochodowi musi też towarzyszyć ograniczona przestrzeń mieszkania lub domu. Dodatki mają na celu rekompensowanie tylko część wydatków na mieszkanie z ograniczeniem poziomu do stawek

⁴⁶. Opis i różne stanowiska w sprawie świadczenia zob. M. Różański, Prezydent podpisał ustawę o świadczeniu wspierającym. Co to oznacza?, Niepełnosprawni.pl, <http://www.niepelnosprawni.pl/ledge/x/2121462>

⁴⁷. Zalecenie Rady w sprawie odpowiedniego dochodu minimalnego zapewniającego aktywne włączenie (2023), <https://eur-lex.europa.eu/legal-content/PL/TXT/?uri=CELEX%3A32023H0203%2801%29>

w mieszkaniach komunalnych. **Sprawia to, że są one bardzo niskie i nieodpowiednie, dla osób najmujących mieszkania na prywatnym rynku. Średni dodatek w 2022 r. wynosił tylko 275 zł.**⁴⁸

Sprawa zróżnicowania kryteriów dochodowych dla różnych świadczeń jest problemem samym w sobie. Dlaczego kryteria dochodowe do dodatków mieszkaniowych są tak wysokie w stosunku do tych z pomocy społecznej czy zasiłków rodzinnych? Dlaczego kryterium dochodowe dla pomocy żywnościowej jest dwa razy wyższe niż kryteria dla zasiłków z pomocy społecznej? Dlaczego od 2024 r. kryterium dla zasiłku stałego będzie wyższe od kryterium dla zasiłku okresowego czy celowego z pomocy społecznej? Podobne pytania dotyczą weryfikacji i waloryzacji świadczeń pieniężnych. Dlaczego jedne są waloryzowane co roku w oparciu o płacę minimalną, a inne nie są podnoszone od lat? **Nowy rząd powinien przemyśleć te pytania i zastanović się razem z innymi interesariuszami, co można zrobić z tym kryterialnym i waloryzacyjnym chaosem.**

Jest to tylko niewielki wycinek problemów, które dotyczą polskiego systemu ochrony dochodów. Wiele z nich ujawniło się podczas kryzysu kosztów życia i przy kolejnych zmianach prawnych.⁴⁹ Mamy do czynienia z niedostosowaniem zasad ustalania poziomu właściwie wszystkich świadczeń do wysokiej inflacji. Pozostały jednak i inne problemy, jak te dotyczące zasiłków okresowych z pomocy społecznej.

48. Gospodarka mieszkaniowa w 2022 roku, GUS,

<https://stat.gov.pl/obszary-tematyczne/infrastruktura-komunalna-nieruchomosci/nieruchomosci-budynki-infrastruktura-komunalna/gospodarka-mieszkaniowa-w-2022-roku,14,6.html>

49. Problemy ze świadczeniami emerytalnymi i rentowymi zob. P. Szewiła, Rząd dba o emerytów, kiedy mu pasuje. Przed wyborami, Rzeczpospolita, wrzesień 2023,

<https://www.rp.pl/praca-emerytury-i-renty/art39092861-rzad-dba-o-emerytow-kiedy-mu-pasuje-przed-wyborami>

Usługi społeczne

Polityka społeczna przeciwdziałania ubóstwu oparta na prawach człowieka i obywatela powinna uwzględniać nie tylko ochronę dochodu, ale też świadczenia w formie usług. Mamy nadzieję, że deklaracja o tym, że rząd polski uznaje i będzie realizował Europejski Filar Praw Socjalnych będzie przestrzegana przez nowy rząd. Zasady Filaru dotyczące usług społecznych i publicznych obejmują różne grupy osób zagrożonych ubóstwem i ochronę dostępu tych osób do różnych usług, w tym dostarczanie energii, czystej wody, urządzeń sanitarnych, transportu, usług finansowych i łączności cyfrowej.

- **Dzieci** mają prawo dostępu do wysokiej jakości i przystępnych cenowo usług wczesnej edukacji i opieki nad dziećmi. (...) **Dzieci ze środowisk znajdujących się w niekorzystnej sytuacji mają prawo do szczególnych funduszy służących zwiększeniu równości szans** (zasada 11).
- **Osoby z niepełnosprawnościami mają prawo do usług, które pozwolą im na uczestnictwo w rynku pracy i w życiu społecznym**, a także do środowiska pracy dostosowanego do ich potrzeb (zasada 17).
- **Każdy ubogi** ma prawo do (...) **skuteczny dostęp do towarów i usług wspierających**. W przypadku osób zdolnych do pracy świadczenia związane z dochodem minimalnym powinny być powiązane z zachętami do (ponownego) włączenia się do rynku pracy (zasada 14).
- **Osoby bezrobotne** mają prawo do **odpowiedniego wsparcia w zakresie aktywizacji ze strony publicznych służb zatrudnienia służącego (re-)integracji na rynku pracy** (zasada 13). (...) do ciągłego i konsekwentnego wsparcia dostosowanego do ich indywidualnych potrzeb. Osoby długotrwale bezrobotne mają prawo do dogłębnej indywidualnej oceny (zasada 4).
- **Osoby bezdomne** otrzymują **odpowiednie zakwaterowanie** oraz świadczone są na ich rzecz usługi służące promowaniu ich integracji społecznej (zasada 19).
- **Każdy ma prawo** do przystępnych cenowo i dobrej jakości **usług opieki długoterminowej, w szczególności opieki w domu i usług środowiskowych** (zasada 18).
- **Każdy ma prawo** dostępu do **podstawowych usług dobrej jakości, w tym wody, urządzeń sanitarnych, energii, transportu, usług finansowych i usług łączności cyfrowej**. Osoby potrzebujące otrzymają wsparcie w zakresie dostępu do tych usług (zasada 20).

Najważniejszym dokumentem strategicznym obecnego rządu w tym zakresie jest Strategia Rozwoju Usług Społecznych do roku 2030 (z perspektywą do 2035 r.) przyjęta w sierpniu 2022 r. Jej bezpośrednim celem nie jest zmniejszenie ubóstwa dochodowego, ale bezdomności i wykluczenia społecznego. W ramach monitoringu przewidziano tam jedynie wskaźniki w rodzaju liczby utworzonych przedsiębiorstw społecznych, czy odsetka gmin, w których zostanie utworzone centrum usług społecznych. Są to wskaźniki celów pośrednich, czyli ich osiągnięcie sprzyjać może ograniczeniu bezdomności i wykluczenia społecznego. Kolejny rząd powinien kierować się tą strategią w projektowaniu swojej polityki, ale nie obejmuje ona wszystkich grup i usług, które wyszczególniono na powyższej liście praw. **W Strategii brakuje wczesnej opieki i edukacji dla dzieci z uboższych rodzin, odpowiedniego wsparcia dla bezrobotnych, w tym długotrwale. Nie uwzględniono również dostępu do niezbędnych usług podstawowych takich jak woda, energia, transport, usługi bankowe, szerokopasmowy internet. Usług te są również bardzo ważne do rodzin i osób doświadczających ubóstwa.**

Grupy, które obejmuje Strategia są bardziej narażone na ubóstwo i wykluczenie społeczne. Jest to oczywiste w przypadku osób w kryzysie bezdomności, ale też osób z niepełnosprawnościami, osób w kryzysach psychicznych oraz dzieci umieszczonych w pieczy zastępczej. Ograniczenie wolności może też powodować ubóstwo w ten sposób, że osoba zamknięta w placówce nie może pracować, a świadczenia, które otrzymuje są kontrolowane przez placówkę. Część placówek udziela usług na zasadzie współpłatności i pobiera 70 proc. dochodu. Zostawia to osobom w placówkach bardzo małe kwoty na własne potrzeby i jest to jeden z wymiarów problemu ukrytego ubóstwa. Widzieliśmy przykłady tych problemów w opiniach osób mieszkających w domach pomocy społecznej.

Strategia dotycząca rozwoju usług społecznych została opracowana według zasad deinstytucjonalizacji⁵⁰, z których wynika, że **priorytet ma pomoc w środowisku zamieszkania i w mieszkaniach, a nie w placówkach całodobowego pobytu takich jak schroniska dla bezdomnych, domy pomocy społecznej, placówki opiekuńczo-wychowawcze czy szpitale psychiatryczne.**

Podejście to jest od dawna obecne w polityce pieczy zastępczej, gdzie między innymi wprowadzano kryteria wiekowe wykluczające przyjmowanie młodszych dzieci do placówek, czy kryteria miejsc na placówkę, aby ograniczać ich wielkość. Skuteczność tej polityki zależy od kontroli przestrzegania kryteriów oraz odpowiednio dużej podaży nie-placówkowych form pieczy zastępczej, a w szczególności rodzin zastępczych. Ze względu na to, że ani GUS ani Eurostat nie badają ubóstwa dzieci poza gospodarstwami domowymi, nie wiadomo czy występuje ono w placówkach opiekuńczo-wychowawczych lub innych, w których przebywają dzieci i nastolatki. Jeżeli chodzi o rodziny zastępcze, to niektóre mogą się znaleźć w próbach badawczych badań statystycznych, ale w prezentacji wyników nie wyszczególnia się tego typu rodzin. Mają one prawo do świadczeń z tytułu sprawowania pieczy zastępczej.

W kontekście programów przeciwdziałania ubóstwu dzieci **warto wspomnieć o trzech innowacyjnych dwupokoleniowych programach polegających na wszechstronnym wspieraniu jednocześnie rodziców i dzieci.** Dotyczyły one rodzin długotrwale korzystających z pomocy społecznej. Można je uznać za programy, które zapobiegają umieszczeniu dzieci w pieczy zastępczej. **Projekty zrealizowano w ramach konkursu PO WER „Przerwanie procesu dziedziczonego ubóstwa na obszarach zdegradowanych”.**

- Praski Kokon w Warszawie.
- Potencjały, nowe formy kapitału społecznego w gminie miejskiej Przasnysz.
- Fachowa siła przyszłością rodziny - Wodzisław Śląski.

Lekcje wynikające z tych projektów dla polityki społecznej powinny być wykorzystane w dyskusji nad tym, co warto finansować w polskiej pomocy społecznej i jak ją reformować, gdy celem jest zapobieganie umieszczaniu dzieci w pieczy zastępczej i przeciwdziałanie międzypokoleniowej transmisji ubóstwa i deprivacji materialnej i społecznej.⁵¹

Drugą grupą, która była ujmowana od dawna w strategiach deinstytucjonalizacji były osoby w kryzysach psychicznych, z chorobami psychicznymi, które umieszczane są w szpitalach psychiatrycznych oraz domach pomocy społecznej dla osób przewlekle chorych psychicznie. Idea psychiatrii środowiskowej ma kluczowe znaczenie w tym obszarze i jest rozwijana w Polsce. Podobnie jak w przypadku ubóstwa dzieci w pieczy zastępczej mało wiadomo o ubóstwie osób w kryzysach psychicznych i z chorobami psychicznymi nie tylko przebywających w placówkach całodobowych, ale też mieszkających w mieszkaniach. Wiele z nich ma orzeczenia o niepełnosprawności, ale w badaniach GUS i Eurostatu nie prezentuje się zasięgu czy głębokości ubóstwa w podziale na rodzaje niepełnosprawności. Jest to więc kolejne ukryte ubóstwo, o którym niewiele wiemy.

W Polsce istnieją nadal domy pomocy społecznej dla dzieci i młodzieży z niepełnosprawnością intelektualną oraz osób dorosłych z taką niepełnosprawnością. Kolejne skandale na tle aktów przemocy wobec podopiecznych w tych domach⁵² sprawiają, że duże znaczenie ma deinstytucjonalizacja w pomocy dla tych grup osób. Ich potrzeby, zasoby i zdolności są nieco inne niż w przypadku osób w kryzysach psychicznych czy chorujących na choroby psychiczne. W tym przypadku duże znaczenie ma wsparcie usługowe dla rodzin z osobami z takimi niepełnosprawnościami, np. w trybie dziennym w środowiskowych domach samopomocy, w postaci opieki wytchnieniowej.

50. Informacje o aktualnościach i wiele różnych materiałów z tego zakresu; <https://www.deinstytucjonalizacja.info/>

51. Raport końcowy z badania w zakresie innowacji społecznych oraz oceny konkursu dotyczącego przeciwdziałania ubóstwu, https://www.power.gov.pl/media/105643/IV_raport_innowacje_spol.pdf

52. Przykład z 2022 r.: D. Faron, S. Jadczak, *Piekło u zakonnic. Bicie, wiązanie, zamykanie w klatce. Horror dzieci w DPS pod Krakowem*, <https://wiadomosci.wp.pl/pieklo-u-zakonnic-bicie-wiazanie-zamykanie-w-klatce-horror-dzieci-w-dps-pod-krakowem-6778332058069696a>

Możliwe, że w najmniejszym stopniu pomoc dla osób w kryzysie bezdomności, chronicznie bezdomnych była w Polsce traktowana przez rządy z perspektywy deinstytucjonalizacji, np. jednym z celów rządowego programu mieszkaniowego było zwiększanie liczby miejsc w schroniskach. Są to osoby i rodziny zdecydowanie najbardziej narażone na ubóstwo i niezaspokojenie podstawowych potrzeb. **W tym przypadku omawiana Strategia wydaje się przełomowa, szczególnie gdy zestawimy ją z celem wskaźnikowym z Krajowego Programu Przeciwdziałania Ubóstwu i Wykluczeniu Społecznemu z 2021 r. – liczba usamodzielniających się osób bezdomnych ma wzrosnąć z 2,6 tys. w 2020 r. do 15 tys. w 2030 r.** W Strategii rozwoju usług główne instrumenty na rzecz przekształcenia tej polityki schroniskowej w mieszkaniową zostały wymienione razem z celami do 2030 r. poniżej.

- Mieszkania wspomagane (7 tys. w 2030 r.).
- Programy prewencji nadmiernego zadłużenia w opłatach czynszowych i eksmisji (15 proc. gmin w 2030 r.).
- Przekształcenie placówek dla bezdomnych w zespolone mieszkania wspomagane lub placówki interwencyjne (25 proc. placówek).
- Społeczne agencje najmu podnajmujące mieszkania osobom i rodzinom ubogim wraz z ofertą usług wspierających (45 do 2030 r.).⁵³
- Streetworking (80 gmin do 2030 r.).

Warto dodać, że przeprowadzono w Polsce **dwie pilotaże programu Najpierw mieszkanie**⁵⁴, który pierwotnie był skierowany do osób w kryzysie bezdomności w najtrudniejszej sytuacji. Spotyka się on z dużym poparciem w międzynarodowym środowisku politycznym i eksperckim. Widzimy też, że podobnie jak w przypadku instytucjonalizacji pieczy zastępczej, tak i tu ważne jest zapobieganie bezdomności. Ma ono bardzo zróżnicowane przyczyny na poziomie makro, np. kryzysy gospodarcze, humanitarne, katastrofy żywiołowe, i mikro, np. niskie dochody, konflikty w rodzinie, choroby psychiczne, brak opieki rodziny. Zapobieganie bezdomności, jak i ubóstwu skrajnemu obejmuje zapewnianie dobrej jakości całej polityki publicznej.

Deinstytucjonalizacja może dotyczyć osób starszych z ograniczoną samodzielnością, w tym również ubogich. Tylko że w tym przypadku jej potrzeba jest mniej oczywista.⁵⁵ Jest tak dlatego, że poziom instytucjonalizacji opieki nad osobami starszymi z ograniczoną samodzielnością jest w Polsce relatywnie mały. Opiekę zapewniają im głównie rodziny (w większości kobiety) w mieszkaniach tych osób, lub w mieszkaniach własnych. Ze względów demograficznych popyt na opiekę długoterminową będzie stale rósł, a potencjał do takiej opieki w rodzinie będzie się zmniejszał. W tym obszarze w Strategii przewidziano między innymi następujące działania, które niekoniecznie są specyficzne dla osób starszych.

- Prowadzenie okresowej oceny możliwości usamodzielniania mieszkańca (100 proc. placówek ma takie oceny przeprowadzać do 2030 r.).
- Zapewnianie w domach pomocy społecznej „w miarę możliwości” jednoosobowych pokoi.

Przy drugim z tych działań wartość bazowa określona w Strategii wynosi zero, z czego może wynikać, że żaden dom pomocy społecznej w Polsce nie oferuje w standardzie jednoosobowych pokoi. Dopiero w 2030 r. ma być to 30 proc. miejsc.

⁵³. Kilka społecznych agencji najmu zostało dofinansowanych z programu rządowego „Wzajemnie potrzebni”, <https://wzajemniepotrzebni.pl/>

⁵⁴. Raport z jednego z nich: A. Bokszczanin, P. Jaskulski, M. Sochocki i in. Raport z analizy efektów testowanego rozwiązania, Projekt „Housing First – Najpierw Mieszkanie”, 2022, <https://drive.google.com/file/d/1uqS-Jo8AnhseXF3s5CrMQtVeAwHxIL-e/view>

⁵⁵. A. Abramowska-Kmon, I.E. Kotowska, I. Wóycicka i in., W stronę sprawiedliwej troski. Opieka nad osobami starszymi w Polsce, Fundacja Batorego 2022, https://www.batory.org.pl/publikacja/w_strone_sprawiedliwej_troski/

W obszarze opieki długoterminowej i ubóstwa ważnym celem jest, aby „**potrzeba opieki nie prowadziła do ubóstwa i zależności finansowej, a także rozwiązanie problemu nierówności w dostępie do opieki i w efektach zdrowotnych**”.⁵⁶

Realizacja Strategii Rozwoju Usług Społecznych będzie finansowana w Polsce głównie przez Europejski Fundusz Społeczny w programie centralnego Fundusze Europejskie dla Rozwoju Społecznego i programów regionalnych w okresie finansowym 2021-2027. **Rekomendacje dotyczące sposobu realizacji Strategii w partnerstwie z organizacjami pozarządowymi przygotowała federacja WRZOS.**⁵⁷

Jak wspomniano Strategia nie obejmuje wszystkich grup, które wskazano w EFPS. Jest tak głównie dlatego, że jej ideą przewodnią jest deinstytucjonalizacja w odniesieniu do placówek całodobowego pobytu. Pomija to kilka kluczowych praw i usług społecznych oraz traktuje w sposób selektywny problemy wybranych grup bardziej narażonych na ubóstwo, gdy tylko niewielka ich część jest w placówkach całodobowego pobytu, np. dzieci. **Dlatego przyszły rząd nie powinien poprzestawać na rozwoju usług społecznych w wąskim kontekście deinstytucjonalizacji, ale uwzględnić wszystkie usługi zawarte w zasadach EFPS w ramach polityki przeciwdziałania ubóstwu i wykluczeniu społecznemu.**

Przykładem takich usług jest wczesna edukacja i opieka dla dzieci (opieka nad dziećmi do lat 3), która jest szczególnie ważna dla uboższych rodzin i dzieci. W przypadku tych ostatnich dobrej jakości opieka daje im dużo większe korzyści niż dzieciom z rodzin nieubogich. W przypadku matek – umożliwia im zwiększenie dochodów z pracy. Przyszły rząd powinien zwracać uwagę nie tylko na ilościowy rozwój tych usług, ale też na to, jakie rodziny z nich korzystają. **Zachęcanie ubogich rodzin do korzystania z tych usług i poprawa ich jakości powinny być więc ważnym instrumentem w przeciwdziałaniu ubóstwu dzieci i rodzin z dziećmi w przyszłości i należy go przewidzieć w rządowych i samorządowych programach w tym obszarze.**

Polska stała się państwem, w którym imigracja przeważa nad emigracją. W związku z agresją Rosji na Ukrainę ponad 950 tys. ukraińskich uchodźców jest nadal w rejestrze osób ze specjalnym statusem, a nawet 20 proc. z nich może doświadczać ubóstwa i bezdomności. Wyzwaniem dla przyszłego rządu jest więc wsparcie dla tej grupy. Wypracowano już interesujące **modele lokalnej polityki włączania migrantów i migrantek w życie miast, które należy upowszechniać.**⁵⁸ **Nie jest jednak pewne czy dostatecznie uwzględniają one potrzeby migrantów i uchodźców ubogich i bezdomnych.**

Ubóstwo energetyczne wymaga kompleksowego programu przeciwdziałania, co jest dużym wyzwaniem. Konieczna jest do tego współpraca interesariuszy w kwestii ubóstwa i wykluczenia społecznego oraz kwestii środowiskowych. Mamy nadzieję, że nowy rząd będzie angażował się w działania na tym polu razem z samorządami⁵⁹, **ale też zostaną poddane ocenie nowe instrumenty wprowadzone w 2022 r., czyli zakaz odłączania od prądu w miesiącach jesiennych i zimowych, a także programy wsparcia dla odbiorców wrażliwych (uprawnionych do dodatku mieszkaniowego), do których zobowiązano sprzedawców energii elektrycznej i gazu** (art. 5ga Prawa energetycznego).

Rząd w dyskusji z innymi interesariuszami powinien skorzystać z propozycji strategii inwestycyjnej dotyczącej renowacji zasobu mieszkaniowego, która została niedawno przedstawiona w kontekście ubóstwa energetycznego.⁶⁰

56. Zalecenie Rady w sprawie dostępu do przystępnej cenowo opieki długoterminowej wysokiej jakości, <https://eur-lex.europa.eu/legal-content/EN/TXT/?uri=celex%3A52022DC0441>

57. Rekomendacje Krajowe w zakresie rozwoju usługi społecznych i deinstytucjonalizacji, <https://www.deinstytucjonalizacja.info/blog/rekomendacje-krajowe-w-zakresie-rozwoju-uslugi-spolecznych-i>

58. K. Homel i in. Model lokalnej polityki włączania migrantów i migrantek w życie miast. Założenia i rekomendacje Laboratorium Polityk Migracyjnych Miast i Regionów OBM UW, Warszawa 2023, https://nomada.info.pl/wp-content/uploads/2023/08/Model_polityki_wlaczania_migrantow_i_migrantek_FIN.pdf

59. Jak wspierać odbiorcę wrażliwego energii i redukować ubóstwo energetyczne? Bank Dobrych Praktyk już dostępny dla gmin, Ministerstwo Klimatu i Środowiska, 2021, <https://www.gov.pl/web/klimat/jak-wspierac-odbiorce-wrażliwego-energii-i-redukowac-ubostwo-energetyczne-bank-dobrych-praktyk-juz-dostepny-dla-gmin>

60. J. Sokołowski, Energy Poverty and Unfit Housing in Poland. An investment strategy to renovate the worst-performing segment of the housing stock, European Federation of National Organisations Working with the Homeless, 2023, <https://www.feantsa.org/en/report/2023/09/19/energy-poverty-and-unfit-housing-in-poland>

LITERATURA

Raporty, analizy

Abramowska-Kmon, A., I.E. Kotowska, I. Wóycicka i in., *W stronę sprawiedliwej troski. Opieka nad osobami starszymi w Polsce*, Fundacja Batorego 2022, https://www.batory.org.pl/publikacja/w_strone_sprawiedliwej_troski/

Bakalarczyk, R., *Wielowymiarowe ubóstwo osób z niepełnosprawnościami i ich bliskich*, WRZOS, 2020, http://www.wrzos.org.pl/download/Wielowymiarowe_ubostwo_osob_z_niepelnosprawnosciami.pdf

Basińska, A., A. Gaik, A. Kropisz i in., *Raport o biedzie 2022. Tam gdzie zaczyna się bieda*, Szlachetna Paczka, 2022, <https://www.szlachetnapaczka.pl/raport-o-biedzie/>

Bokszczanin, A., P. Jaskulski, M. Sochocki i in. *Raport z analizy efektów testowanego rozwiązania*, Projekt „Housing First – Najpierw Mieszkanie”, 2022, <https://drive.google.com/file/d/1uqS-Jo8AnhseXF3s5CrMQtVeAwHxIL-e/view>

Chrzanowski, P., J. Fabiszewska-Solarek, M. Ościłowski, *Ubóstwo energetyczne. Rola efektywności energetycznej w walce z ubóstwem energetycznym*, WISE, 2022, <https://wise-europa.eu/wp-content/uploads/2023/03/UBOSTWO-ENERGETYCZNE.pdf>

Czapnik-Jurak, M. *Niedożywienie i głód w Polsce*. Raport Banków Żywności, Federacja Banków Żywności, 2023.

Dodaj mnie. Bezdomność młodzieży i młodych dorosłych w Polsce. Raport 2023, Po Drugie, <https://podrugie.pl/wp-content/uploads/2023/04/RAPORT-DODAJ-MNIE.pdf>

K. Duffy, *Czym jest ubóstwo i jak z nim walczyć?* Informator EAPN, 2020. <http://www.eapn.org.pl/eapn/uploads/2020/05/eapn-informator-ubostwo-pl.pdf>

Economic forecast for Poland, https://economy-finance.ec.europa.eu/economic-surveillance-eu-economies/poland/economic-forecast-poland_en

Gospodarka mieszkaniowa w 2022 roku, GUS, <https://stat.gov.pl/obszary-tematyczne/infrastruktura-komunalna-nieruchomosci/nieruchomosci-budynki-infrastruktura-komunalna/gospodarka-mieszkaniowa-w-2022-roku,14,6.html>

Górny, A., P. Kaczmarczyk, *Between Ukraine and Poland. Ukrainian migrants in Poland during the war*, Centre of Migration Research, luty 2023, <https://www.migracje.uw.edu.pl/wp-content/uploads/2023/02/Spotlight-FEBRUARY-2023.pdf>

Homel, K. i in. *Model lokalnej polityki włączania migrantów i migrantek w życie miast. Założenia i rekomendacje*, Laboratorium Polityk Migracyjnych Miast i Regionów OBM UW, Warszawa 2023, https://nomada.info.pl/wp-content/uploads/2023/08/Model_polityki_wlaczania_migrantow_i_migrantek_FIN.pdf

Myck, M. i in. *Druga kadencja rządów Zjednoczonej Prawicy: wsparcie rodzin z dziećmi w czasach wysokiej inflacji*, CenEA, 2023 https://cenea.org.pl/wp-content/uploads/2023/09/komentarzprzedwyborcycenea2023_wsparcierodzin.pdf

- Oceny sytuacji finansowej gospodarstw domowych*, CBOS, kwiecień 2023, https://www.cbos.pl/SPISKOM.POL/2023/K_049_23.PDF
- Kalinowski, S., A. Łuczak i in. *Diagnoza do opracowania Programu Przeciwdziałania Ubóstwu i Wykluczeniu Społecznemu Województwa Mazowieckiego na lata 2023-2026*, Mazowieckie Centrum Polityki Społecznej, 2022, https://depot.ceon.pl/bitstream/handle/123456789/22235/Diagnoza_ubostwo.pdf?sequence=1&isAllowed=y
- Okraska, M. *Jak odpowiedzialnie przedstawiać ubóstwo w mediach*, WRZOS, EAPN Polska, 2022, <https://www.wrzos.org.pl/wp-content/uploads/2022/11/przewodnik-odpowiedzialnego-przedstawiania-ubostwa-w-mediach.pdf>
- Polska po zimie*, More in Common, <https://www.moreincommon.pl/co-robimy/polska-po-zimie/>
- Problemy mieszkaniowe osób mieszkających w Polsce oraz ocena istniejących rozwiązań – raport z badania opinii publicznej*, Habitat For Humanity, 2023, <https://habitat.pl/files/HfH%20-%20badanie%20opinii%20publicznej%20-%20problemy%20mieszkaniowe%20-%202023.pdf>
- Raport końcowy. Ustrukturyzowane badanie odbiorców końcowych Programu Operacyjnego Pomoc Żywnościowa 2014-2020*, Ministerstwo Rodziny i Polityki Społecznej, <https://www.gov.pl/attachment/a149482b-a095-4fdc-a4ee-38e18b661e73>
- Raport końcowy z badania w zakresie innowacji społecznych oraz oceny konkursu dotyczącego przeciwdziałania ubóstwu*, https://www.power.gov.pl/media/105643/IV_raport_innowacje_spol.pdf
- Sokołowski, J., *Energy Poverty and Unfit Housing in Poland. An investment strategy to renovate the worst-performing segment of the housing stock*, European Federation of National Organisations Working with the Homeless, 2023, <https://www.feantsa.org/en/report/2023/09/19/energy-poverty-and-unfit-housing-in-poland>
- Social Protection Committee. Annual Report 2023*, <https://data.consilium.europa.eu/doc/document/ST-13306-2023-ADD-1/en/pdf>
- Sprawozdanie krajowe 2022 – Polska*, Komisja Europejska, https://commission.europa.eu/system/files/2022-05/2022-european-semester-country-report-poland_pl.pdf
- Sprawozdanie roczne z wdrażania Programu Operacyjnego Pomoc Żywnościowa w 2022 r.*, Ministerstwo Rodziny i Polityki Społecznej, <https://www.gov.pl/attachment/01e35fab-f75a-4637-a485-527df4612098>
- Sytuacja życiowa i ekonomiczna migrantów z Ukrainy w Polsce – wpływ pandemii i wojny na charakter migracji w Polsce. Raport z badania ankietowego*, NBP, 2023, https://nbp.pl/wp-content/uploads/2023/04/Sytuacja-zyciowa-i-ekonomiczna-migrantow-z-Ukrainy-w-Polsce_raport-z-badania-2022-r.pdf
- Szadura-Urbańska, E., J. Wilczek, *Bezdomność osób LGBT+. Raport z badan.* Ogólnopolska Federacja na rzecz Rozwiązywania Problemów Bezdomności, 2023, https://bip.mcps.com.pl/wp-content/uploads/sites/2/2023/06/Raport_LGBT_2023_FINAL.pdf
- Szarfenberg, A. i R., *Wielowymiarowe ubóstwo senioralne*, WRZOS, 2019, <http://wrzos.org.pl/download/Ubostwo%20osob%20starszych%20ekspertyza%202020.pdf>
- Szarfenberg, R., A. Chłoń-Domińczak, A. Sowa-Kofta, I. Topińska, *Access to essential services for low-income people. Poland*, European Social Policy Network, European Commission 2020.
- Wilczek, J., *Uchodźcy – Mieszkania - Bezdomność*, Ogólnopolska Federacja na rzecz Rozwiązywania Problemu Bezdomności, 2023, <https://drive.google.com/file/d/121qqLyshN7rIJZXFpp14KgVScKkyQTB2/view>
- Wskaźniki cen towarów i usług konsumpcyjnych w sierpniu 2023 roku*, GUS, <https://stat.gov.pl/obszary-tematyczne/ceny-handel/wskazniki-cen/wskazniki-cen-towarow-i-uslug-konsumpcyjnych-w-sierpniu-2023-roku,2,142.html>

Zasięg ubóstwa ekonomicznego w Polsce w 2022 roku, GUS, <https://stat.gov.pl/obszary-tematyczne/warunki-zycia/ubostwo-pomoc-spoeczna/zasieg-ubostwa-ekonomicznego-w-polsce-w-2022-roku,14,10.html>

Zużycie energii w gospodarstwach domowych w 2021 r., GUS, <https://stat.gov.pl/files/gfx/portalinformacyjny/pl/defaultaktualnosci/5485/12/2/1/zuzycie-energii-w-gospodarstwach-domowych-w-2021-r.pdf>

Stanowiska, artykuły i informacje prasowe

Aktualności i materiały o deinstytucjonalizacji WRZOS: <https://www.deinstytucjonalizacja.info/>

Faron, D., S. Jadczyk, *Piekło u zakonnic. Bicie, wiązanie, zamykanie w klatce. Horror dzieci w DPS pod Krakowem*, <https://wiadomosci.wp.pl/pieklo-u-zakonnic-bicie-wiazanie-zamykanie-w-klatce-horror-dzieci-w-dps-pod-krakowem-6778332058069696a>

Finansowa pomoc państwa dla najuboższych – niewystarczająca. Marcin Wiącek pisze do MRiPS, <https://bip.brpo.gov.pl/pl/content/rpo-swiadczenia-alimenty-zasilki-niewystarczajaca-wysokosc-mrips>

Jak wspierać odbiorcę wrażliwego energii i zredukować ubóstwo energetyczne? Bank Dobrych Praktyk już dostępny dla gmin, Ministerstwo Klimatu i Środowiska, 2021, <https://www.gov.pl/web/klimat/jak-wspierac-odbiorce-wrazliwego-energii-i-redukowac-ubostwo-energetyczne-bank-dobrych-praktyk-juz-dostepny-dla-gmin>

Markiewicz, L, *Mieszkanie dla uchodźcy. Czy użyczenie jest lepsze od najmu?*, <https://www.infor.pl/prawo/umowy/najem-i-dzierzawy/5459456,Mieszkanie-dla-uchodzcy-Czy-uzyczenie-jest-lepsze-od-najmu.html>

Po wizytacji BRPO punktu pobytu dla uchodźców z Ukrainy w Nadarzynie - wnioski dla wojewody: <https://bip.brpo.gov.pl/pl/content/rpo-uchodzcy-punkt-pobytu-nadarzyn-wojewoda>

Right to Energy for All Europeans!, EPSU, EAPN, 2017, <https://www.epsu.org/sites/default/files/article/files/Right%20to%20energy%20web%20reading%20-%20EN.pdf>

Różański, M., *Prezydent podpisał ustawę o świadczeniu wspierającym. Co to oznacza?*, Niepełnosprawni.pl, <http://www.niepelnosprawni.pl/ledge/x/2121462>

Szewioła, P., *Rząd dba o emerytów, kiedy mu pasuje. Przed wyborami*, Rzeczpospolita, wrzesień 2023, <https://www.rp.pl/praca-emerytury-i-renty/art39092861-rzad-dba-o-emerytow-kiedy-mu-pasuje-przed-wyborami>

Stanowisko grupy partycypacyjnej „Ubóstwo energetyczne – wsparcie odbiorców wrażliwych i rekomendacje rozwiązań problemu”, WRZOS, 2023, <https://www.wrzos.org.pl/wp-content/uploads/2023/05/ubostwo-energetyczne-sgp.pdf>

Dokumenty rządu polskiego

Krajowy plan działań na rzecz realizacji europejskiej gwarancji dla dzieci (2022) <https://ec.europa.eu/social/main.jsp?catId=1428&langId=pl>

Krajowy Program Przeciwdziałania Ubóstwu i Wykluczeniu Społecznemu. Aktualizacja 2021-2027, polityka publiczna z perspektywą do roku 2030 (2021), <https://isap.sejm.gov.pl/isap.nsf/DocDetails.xsp?id=WMP20210000843>

Polityka społeczna wobec osób starszych 2030. BEZPIECZEŃSTWO - UCZESTNICTWO - SOLIDARNOŚĆ (2018), <https://isap.sejm.gov.pl/isap.nsf/DocDetails.xsp?id=WMP20180001169>

Program integracji społecznej i obywatelskiej Romów w Polsce na lata 2021-2030 (2020), <https://www.malopolska.uw.gov.pl/doc/Program%202021-2030.pdf>

Strategia na rzecz Osób z Niepełnosprawnościami 2021-2030 (2021), <https://isap.sejm.gov.pl/isap.nsf/DocDetails.xsp?id=WMP20210000218>

Strategia Rozwoju Kapitału Społecznego (współdziałanie, kultura, kreatywność) 2030 (2020), <https://isap.sejm.gov.pl/isap.nsf/DocDetails.xsp?id=WMP20200001060>

Strategia rozwoju usług społecznych, polityka publiczna do roku 2030 (z perspektywą do 2035 r.) (2022), <https://isap.sejm.gov.pl/isap.nsf/DocDetails.xsp?id=WMP20220000767>

Umowa partnerstwa (2022), <https://www.funduszeuropejskie.gov.pl/strony/o-funduszach/fundusze-2021-2027/prawo-i-dokumenty/umowa-partnerstwa/>

Fundusze Europejskie dla Rozwoju Społecznego 2021-2027 (2022), <https://www.rozwojspoleczny.gov.pl/strony/dowiedz-sie-wiecej-o-programie/prawo-i-dokumenty/fundusze-europejskie-dla-rozwoju-spolecznego-2021-2027/>

Dokumenty Unii Europejskiej

Europejski Filar Praw Socjalnych, https://ec.europa.eu/info/strategy/priorities-2019-2024/economy-works-people/jobs-growth-and-investment/european-pillar-social-rights/european-pillar-social-rights-20-principles_pl

Gwarancja dla dzieci w trudnej sytuacji: <https://ec.europa.eu/social/main.jsp?catId=1428&langId=pl>

Plan działań na rzecz realizacji Europejskiego Filaru Praw Socjalnych (2021), https://eur-lex.europa.eu/resource.html?uri=cellar:b7c08d86-7cd5-11eb-9ac9-01aa75ed71a1.0016.02/DOC_1&format=PDF

Rozporządzenie Parlamentu Europejskiego i Rady (UE) 2021/1057 z dnia 24 czerwca 2021 r. ustanawiające Europejski Fundusz Społeczny Plus (EFS+), <https://eur-lex.europa.eu/legal-content/PL/TXT/PDF/?uri=CELEX:32021R1057&from=RO>

Zalecenie Rady w sprawie rewizji celów barcelońskich dotyczących wczesnej edukacji i opieki nad dzieckiem (2022), https://eur-lex.europa.eu/legal-content/PL/TXT/PDF/?uri=CONSIL:ST_12003_2022_INIT&from=EN

Zalecenie Rady w sprawie dostępu do przystępnej cenowo opieki długoterminowej wysokiej jakości (2022) [EUR-Lex - 52022DC0441 - EN - EUR-Lex \(europa.eu\)](https://eur-lex.europa.eu/legal-content/EN/TXT/PDF/?uri=CELEX:52022DC0441)

Zalecenie Rady w sprawie odpowiedniego dochodu minimalnego zapewniającego aktywne włączenie (2023), <https://eur-lex.europa.eu/legal-content/PL/TXT/?uri=CELEX%3A32023H0203%2801%29>

Źródła danych

Raporty GUS na temat ubóstwa, sfery niedostatku i pomocy społecznej: <https://stat.gov.pl/obszary-tematyczne/warunki-zycia/ubostwo-pomoc-spoleczna/>

Eurostat, baza danych o warunkach życia: <https://ec.europa.eu/eurostat/databrowser/explore/all/popul?lang=en&subtheme=livcon&display=list&sort=category>

Minimum egzystencji i minimum socjalne: https://www.ipiss.com.pl/aktualnosci_stale/min%20%ADi%20%ADmum-soc%20%ADjal%20%ADne-i-min%20%ADi%20%ADmum-egzystencji



○ EAPN Polska

European Anti-Poverty Network (EAPN) jest największą europejską organizacją sieci krajowych oraz organizacji europejskich i międzynarodowych, które działają na rzecz walki z ubóstwem. Polski Komitet Europejskiej Sieci Przeciwdziałania Ubóstwu (EAPN Polska) został powołany do życia w 2007 roku, zrzesza obecnie 33 organizacje ogólnopolskie i lokalne. EAPN Polska działa przy Wspólnocie Roboczej Związków Organizacji Socjalnych WRZOS.

Celem EAPN jest m.in. monitorowanie i recenzowanie aktywności państwa w sferze walki z ubóstwem i wykluczeniem społecznym oraz współkształtowanie polityki społecznej w tym zakresie, na poziomie ogólnopolskim oraz europejskim. Więcej informacji o działalności **EAPN** i **EAPN Polska**.

POLSKI KOMITET EUROPEJSKIEJ SIECI PRZECIWDZIAŁANIA UBÓSTWU (EAPN POLSKA)

ul. Oleandrów 6, 00-629 Warszawa www.eapn.org.pl tel. +48 502 538 106
e-mail: eapn@wrzos.org, kontakt dla mediów: media.eapn@wrzos.org.p

